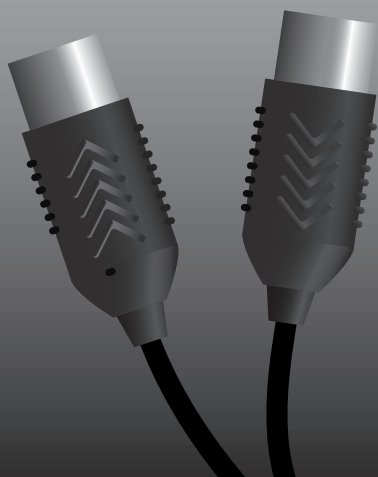


**cakewalk**  
by Roland



# UM-1G

MIDI-интерфейс USB

Руководство Пользователя

Прежде чем приступить к работе внимательно ознакомьтесь с информацией, приведенной на страницах 3 – 5. Там содержатся важные сведения, касающиеся правильной эксплуатации устройства. Для того чтобы максимально эффективно использовать все функциональные возможности прибора, внимательно прочтите данное руководство целиком. Сохраните руководство, оно может пригодиться в дальнейшем.



Copyright © 2008 ROLAND CORPORATION

Все права защищены. Воспроизведение данного материала, полное или частичное, без письменного разрешения корпорации ROLAND запрещено.




# ПРАВИЛА ТЕХНИКИ БЕЗОПАСНОСТИ

ИНСТРУКЦИИ ПО ПРЕДОТВРАЩЕНИЮ ПОЖАРА, ПОРАЖЕНИЯ ЭЛЕКТРОТОКОМ ИЛИ ПРИЧИНЕНИЯ ТРАВМЫ ПОЛЬЗОВАТЕЛЮ

## О значках ⚠ WARNING и ⚠ CAUTION





 <b>WARNING</b>	Предупреждает пользователя о возможной серьезной угрозе жизни и здоровью в случае пренебрежения этим правилом.
 <b>CAUTION</b>	Предупреждает пользователя о том, что неправильное использование устройства может повлечь за собой травму или материальный ущерб. * Материальный ущерб включает в себя повреждение и другие нежелательные воздействия, а также причинение вреда домашним животным.

## О символах




	Символ ⚠ сообщает пользователю о важных предупреждениях или инструкциях. Точное значение символа определяется значком, который содержится внутри. В данном конкретном случае - это предупреждение или сигнал об опасности.
	Символ 🔥 предупреждает пользователя о запрещенных операциях. Что именно запрещает делать данный значок зависит от изображения в перечеркнутом круге. В данном конкретном случае он говорит, что прибор нельзя разбирать.
	Символ ⚡ сообщает пользователю о необходимых действиях. Точное значение определяется значком, который содержится внутри. В приведенном случае он означает, что сетевой шнур необходимо отключить от сети.

## ВСЕГДА СОБЛЮДАЙТЕ СЛЕДУЮЩИЕ УКАЗАНИЯ

### ⚠ WARNING

- Не вскрывайте прибор и не производите модификации внутри него. 
- Не пытайтесь самостоятельно ремонтировать прибор или заменять детали внутри него (кроме случаев, описанных в руководстве). Любые сервисные работы должны проводиться либо в ближайшем сервисном центре Roland, либо уполномоченным дистрибьютором Roland, указанным на странице "Информация". 
- Никогда не храните и не используйте прибор в условиях, где он может подвергнуться воздействию:
  - экстремальных температур (на прямом солнечном свете, в закрытом автомобиле, вблизи отопительных приборов, непосредственно на генерирующем тепло оборудовании); 
  - влажности (в ванных комнатах, прачечных, на мокром полу); 
  - задымленности;
  - испарений;
  - сырости;
  - дождя;
  - запыленности;
  - сильной вибрации.

### ⚠ WARNING

- Убедитесь в том, что прибор размещен устойчиво и стабильно. Никогда не ставьте его на шаткую, скользкую или наклонную поверхность. 
- Не допускайте попадания в прибор никаких посторонних предметов (таких как жидкости, монеты, винтики и т.п.).   

- Немедленно отключите прибор и обратитесь в ближайший сервисный центр Roland или к уполномоченному дистрибьютору Roland, если:
  - Появился дым или необычный запах
  - Внутри прибора попали посторонние предметы или жидкость;
  - Прибор попал под дождь (или намок по иной причине);
  - Прибор не функционирует нормально, или появились заметные изменения в его работе.

## **WARNING**

- Там, где есть маленькие дети, взрослые должны наблюдать за ними до тех пор, пока ребенок не будет в состоянии соблюдать все правила, необходимые для безопасной эксплуатации прибора.



- Оберегайте прибор от сильных ударов (не роняйте его!)



- НЕ воспроизводите прилагаемый диск CD-ROM на бытовом CD-проигрывателе. Высокий уровень воспроизведения может повредить слух, вывести из строя динамики или другие компоненты аудиосистемы.



## **CAUTION**

- Постарайтесь предотвратить перегибание шнуров и кабелей. Кроме того, все шнуры и кабели должны быть размещены в недоступном для детей месте.



- Не садитесь на прибор, не кладите на него тяжелые предметы.



- Перед перемещением прибора отсоедините все кабели, коммутирующие его с внешним оборудованием.



# Важные замечания

## Питание

- До подключения прибора к другим устройствам, отключите электропитание всей аппаратуры. Это позволит избежать повреждения динамиков или других устройств.

## Размещение

- Прибор может являться источником помех для теле- и радиоприемников. Не устанавливайте его в непосредственной близости от оборудования аналогичного типа.
- Посторонний шум может появиться, если в непосредственной близости от прибора используются беспроводные средства связи (например, мобильные телефоны). Этот шум возникает, когда проходит входящий или исходящий сигналы, а также во время разговора. При возникновении подобных проблем необходимо удалить такие средства связи от прибора или выключить их.
- Не размещайте прибор там, где на него попадают прямые солнечные лучи, а также рядом с нагревательными приборами, не оставляйте его в закрытых автомобилях и в других местах, подверженных воздействию высоких температур. При повышенной температуре прибор может деформироваться или изменить цвет.
- При перемещении прибора с одного места на другое, в которых наблюдается значительный перепад температуры и/или влажности, внутри могут образоваться капли воды (конденсат). Если попытаться использовать прибор в таком состоянии, в результате может возникнуть неисправность или сбой в работе. Поэтому, прежде чем приступить к эксплуатации прибора, необходимо подождать несколько часов, чтобы конденсат высох.

## Уход

- Для чистки прибора используйте мягкую чистую ткань или аналогичный материал, слегка смоченный водой. Для удаления загрязнений используйте ткань, смоченную слабым неабразивным моющим средством. Затем протрите прибор мягкой сухой тканью.
- Использование бензина, растворителя или спирта запрещается. Это может привести к изменению цвета и/или деформации корпуса прибора.

## Меры предосторожности

- Пожалуйста, обращайтесь аккуратно с кнопками, регуляторами и другими контроллерами. Неаккуратное обращение может привести к повреждению прибора.
- При подсоединении/отсоединении кабелей никогда не тяните за шнур. Держите только сам разъем, чтобы не повредить внутренние элементы кабеля.
- Чтобы не вызывать недовольства окружающих, постарайтесь разумно устанавливать уровень громкости (особенно ночью).
- При транспортировке прибора используйте оригинальную заводскую упаковку (включая прокладочный материал для смягчения ударов) или аналогичные материалы.

## Работа с CD-ROM

- Не прикасайтесь и не царапайте блестящую (внутреннюю) поверхность диска. Поврежденный или загрязненный диск будет работать со сбоями. Чистите диски с помощью специальных средств.

- \* Microsoft, Windows и Windows Vista являются зарегистрированными торговыми марками Microsoft Corporation.
- \* Примеры экранов в данном документе используются с согласия и одобрения Microsoft Corporation.
- \* Windows носит официальное название "Операционная система Microsoft® Windows".
- \* Apple, Macintosh и Mac OS являются зарегистрированными торговыми марками Apple Inc.
- \* Все названия продуктов, упоминаемые в этом документе, являются торговыми марками или зарегистрированными торговыми марками соответствующих владельцев.

# Содержание

Техника безопасности .....	3
Важные замечания .....	5
<b>Комплект поставки .....</b>	<b>7</b>
<b>Элементы прибора и их функции.....</b>	<b>8</b>
<b>Коммутация и установка драйвера .....</b>	<b>11</b>
Windows Vista .....	11
Установка драйвера .....	11
Входные/выходные настройки устройства в программе .....	13
Windows XP .....	14
Установка драйвера .....	14
Входные/выходные настройки устройства в программе .....	17
Настройки для работы UM-1G с Windows Media Player .....	17
Macintosh .....	18
Установка драйвера .....	18
Настройки MIDI-устройства.....	19
<b>Примеры использования .....</b>	<b>22</b>
Примеры коммутации и потоки MIDI-данных.....	22
Передача MIDI-данных с MIDI-клавиатуры или цифрового пиано в программу секвенсора.....	22
Передача MIDI-данных из программы секвенсора в звуковой модуль MIDI или цифровое пиано.....	23
Передача MIDI-данных с MIDI-клавиатуры или другого устройства в звуковой модуль MIDI.....	24
<b>Неисправности .....</b>	<b>25</b>
Удаление драйвера .....	34
<b>Приложения .....</b>	<b>36</b>
Режим стандартного драйвера.....	36
<b>Спецификации .....</b>	<b>37</b>

# Комплект поставки

В комплект поставки прибора входят следующие элементы. После вскрытия упаковки проверьте их наличие. При отсутствии какого-либо из них обратитесь к продавцу.

## USB MIDI-интерфейс UM-1G



## CD-ROM "UM-1G CD-ROM"

Содержит драйверы для UM-1G.

## Руководство пользователя

Это — данный документ. Всегда держите его под рукой.

# Элементы прибора и их функции

Прежде чем в первый раз скомутировать UM-1G с компьютером, необходимо установить драйвер. См. “Коммутация и установка драйвера” (стр. 11).



## 1 Кабель USB

Служит для коммутации UM-1G с компьютером.

## 2 Индикатор USB

Загорается при коммутации UM-1G с компьютером после того, как последний распознал UM-1G.

## 3 Индикатор MIDI IN

Если селектор [MIDI THRU] находится в положении OFF, этот индикатор загорается при приеме MIDI-данных от прибора, скомутированного с разъемом MIDI IN.

## 4 Индикатор MIDI OUT

Если селектор [MIDI THRU] находится в положении OFF, этот индикатор загорается при передаче MIDI-данных с компьютера.

## 5 Кабель MIDI IN (коммутируется с MIDI OUT)

Подключается к разъему MIDI OUT устройства (например, MIDI-клавиатуры), которое передает MIDI-данные в компьютер.



## 6 Кабель MIDI OUT (коммутируется с MIDI IN)

Подключается к разъему MIDI IN устройства (например, звукового модуля), которое используется компьютером для воспроизведения музыки.







### 7 Селектор [ADVANCED DRIVER] (выбор режима)

Определяет режим (расширенный и стандартный) и соответствующий ему драйвер. Обычно используется расширенный режим (ON).

<b>ON</b> (Расширенный режим)	В этом режиме UM-1G использует специальный MIDI-драйвер с расширенными возможностями. Этот драйвер поддерживает работу с протоколом *FPT, обеспечивающим высокую скорость и надежность передачи MIDI-данных.
<b>OFF</b> (Стандартный режим)	В этом режиме используется стандартный MIDI-драйвер, входящий в состав ОС. Он применяется, когда специальный драйвер не установлен.

\*FPT = Fast Processing Technology of MIDI Transmission (технология быстрой обработки MIDI-поточков)

### 8 Селектор [MIDI THRU]

Определяет приемник, на который передаются MIDI-данные с входа UM-1G (см. установки селектора [MIDI THRU] на стр. 22 – стр. 24).

### 9 Кнопка [MIDI CHECK]

Генерирует нотное MIDI-сообщение на выходе UM-1G.

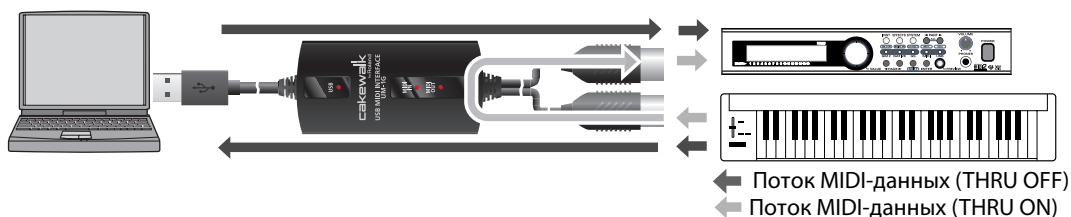
Эту функцию можно использовать для проверки корректности приема MIDI-данных звуковым модулем или другим MIDI-оборудованием (см. “Тестирование MIDI OUT” (стр. 23)).

\* Если селектор [MIDI THRU] установлен в положение ON, кнопка [MIDI CHECK] не функционирует.

## Установка ON/OFF селектора [MIDI THRU]

Селектором [MIDI THRU] можно выбрать приемник MIDI-данных, поступающих с MIDI-клавиатуры или цифрового пиано по кабелю MIDI IN.

Установка	Приемник MIDI-данных
<b>OFF</b>	MIDI-данные, приходящие в UM-1G по кабелю MIDI IN, передаются в компьютер (программу секвенсора).
<b>ON</b>	MIDI-данные, приходящие в UM-1G по кабелю MIDI IN, передаются по кабелю MIDI OUT. Если программа секвенсора не используется, выбирайте установку ON.



\* Установку селектора [MIDI THRU] можно изменить, не отключая UM-1G от компьютера.

\* Не изменяйте установку селектора [MIDI THRU] в процессе воспроизведения. Это приведет к ошибкам в передаче MIDI-данных.

# Коммутация и установка драйвера

## Понятие драйвера

Драйвер — это программа, являющаяся связующим звеном в передаче данных между UM-1G и приложениями компьютера при подключении UM-1G к компьютеру. Драйвер передает данные из приложения в UM-1G, и наоборот, из UM-1G в приложение.

Процедура установки и настройки зависит от операционной системы.

В зависимости от используемой ОС, выполните описанные ниже процедуры.

- Windows Vista..... стр. 11
  - Windows XP ..... стр. 14
  - Macintosh (Mac OS X) ..... стр. 18
- \* Использование стандартного драйвера описано в разделе “Установка стандартного драйвера” (стр. 36).

## Windows Vista

Шаги, выполняемые в рамках UM-1G, отмечены символом **Операция с UM-1G** .  
Не подключайте UM-1G к компьютеру, пока не будет соответствующего указания.

## Установка драйвера

**1.** Запустите Windows без подключения UM-1G.

\* Отключите все кабели USB, за исключением клавиатуры и мыши USB (при их наличии).

**2.** Закройте все приложения.

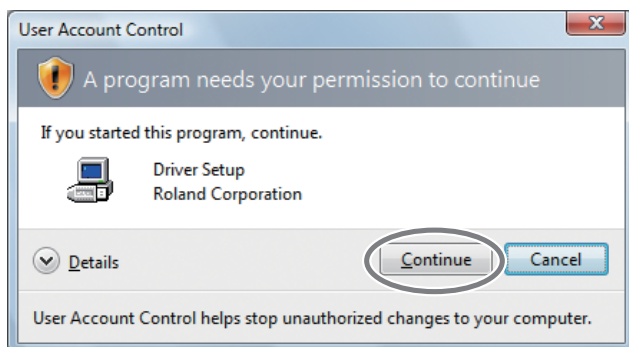
**3.** Вставьте прилагаемый диск “UM-1G CD-ROM” в привод CD-ROM компьютера.

**4.** На CD-ROM перейдите в папку с драйвером и дважды нажмите иконку **Setup**.

**Driver\Vista\Setup.exe**

\* Если отобразится сообщение “**Driver installation must be performed by an administrator**”, войдите в Windows с доступом администратора и повторите установку.

5. На экране пользовательского доступа нажмите [**Continue**].



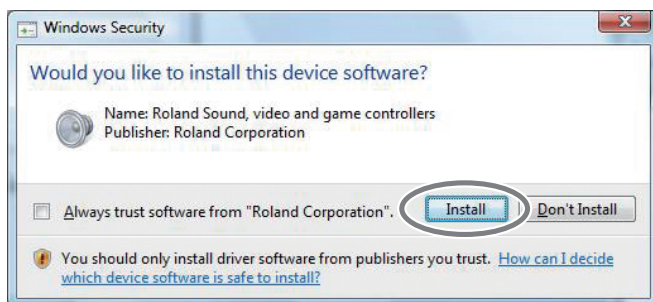
6. Экран отобразит **"The UM-1G Driver will be installed on your computer"**.  
Нажмите [**Next**].

\* При отображении любого другого сообщения следуйте его рекомендациям.

7. Для начала установки еще раз нажмите [**Next**].

Начнется установка.

Если отобразится диалоговое окно защиты Windows, нажмите [**Install**].



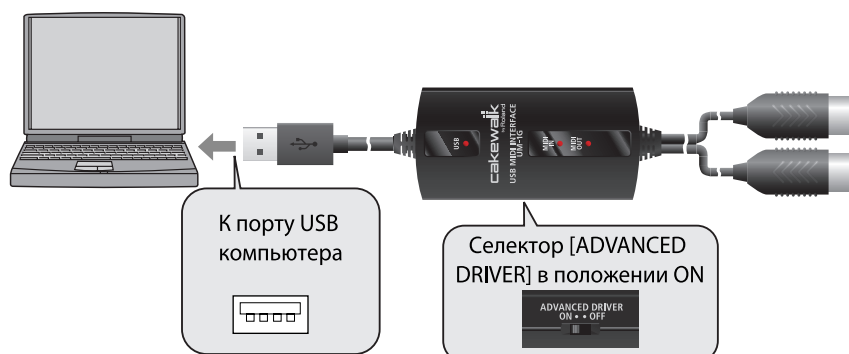
Экран отобразит **"Ready to install the driver"**.

\* При отображении любого другого сообщения следуйте его рекомендациям.

8. **Операция с UM-1G** Установите селектор [ADVANCED DRIVER] в положение **ON**.

\* Если селектор [ADVANCED DRIVER] установлен в OFF, установка не будет произведена.

**9.** **Операция с UM-1G** Подключите UM-1G к компьютеру.



**10.** В нижнем правом углу экрана отобразится сообщение **“Installing device driver software”**, и драйвер установится автоматически.

- \* До появления данного сообщения обычно проходит не менее 10 секунд.
- \* При отображении любого другого сообщения ознакомьтесь с его содержанием и закройте это сообщение.

**11.** По окончании установки отобразится сообщение **“Installation has been completed”**.

Нажмите [**Close**] для закрытия диалогового окна **UM-1G Driver Setup**.

Если отобразится диалоговое окно **System Settings Change**, нажмите [**Yes**] для перезагрузки Windows.

Установка драйвера закончена.

Далее произведите настройку программ.

- \* Без этих установок использование UM-1G невозможно.

## Входные/выходные настройки устройства в программе

Для оптимальной работы UM-1G необходимо правильно настроить MIDI-устройства в приложении. Подробности изложены в документации на используемую программу.

- \* Если выбор UM-1G в устройствах входа/выхода невозможен, обратитесь к разделу “Неисправности” (стр. 25).

<b>Устройство MIDI OUT</b>	UM-1G
<b>Устройство MIDI IN</b>	UM-1G

- \* MIDI-устройство UM-1G программой Media Player, входящей в состав Windows, не поддерживается.

## Windows XP

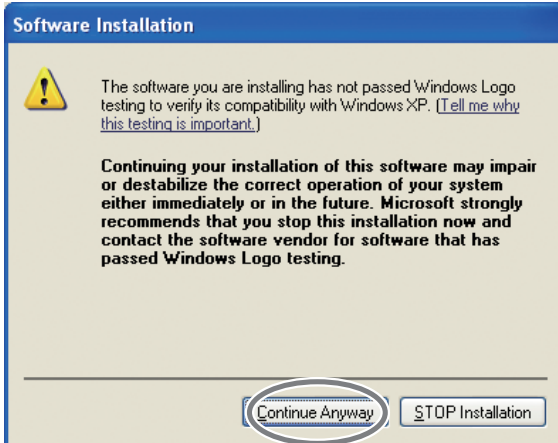
Шаги, выполняемые в рамках UM-1G, отмечены символом **Операция с UM-1G** .  
Не подключайте UM-1G к компьютеру, пока не будет соответствующего указания.

### Установка драйвера

1. Запустите Windows без подключения UM-1G.
  - \* Отключите все кабели USB, за исключением клавиатуры и мыши USB (при их наличии).
2. Закройте все приложения.
3. Вставьте прилагаемый диск "UM-1G CD-ROM" в привод CD-ROM компьютера.
4. На CD-ROM перейдите в папку с драйвером и дважды нажмите иконку **Setup**.  
**Driver\XP\Setup.exe**
  - \* Если отобразится сообщение "**Install Program As Other user**", нажмите [**Cancel**] для отмены установки, войдите в Windows с доступом администратора и повторите установку.
5. Экран отобразит "**UM-1G Driver will be installed on your computer**". Нажмите [**Next**].
  - \* При отображении любого другого сообщения следуйте его рекомендациям.

**6. Для запуска инсталляции нажмите [Next].**

Если отобразится диалоговое окно **Software Installation**, нажмите **[Continue Anyway]** для продолжения установки.



\* Если продолжить невозможно, нажмите **[OK]** для прекращения установки и обратитесь к разделу “Установка цифровой подписи драйвера (Windows XP)” (стр. 27).

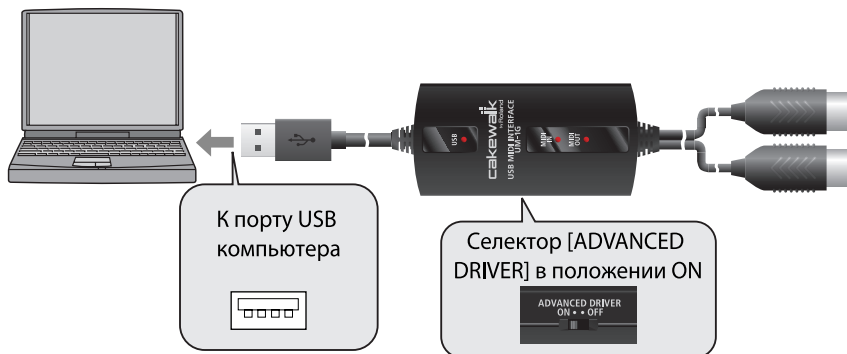
Экран отобразит **“Ready to install the driver”**.

\* При отображении любого другого сообщения следуйте его рекомендациям.

**7. Операция с UM-1G Установите селектор [ADVANCED DRIVER] в положение ON.**

\* Если селектор [ADVANCED DRIVER] установлен в OFF, установка не будет произведена.

**8. Операция с UM-1G Кабелем USB подключите UM-1G к компьютеру.**



1. В нижнем правом углу экрана отобразится сообщение **“Found New Hardware”**.  
Дождитесь появления сообщения **Found New Hardware wizard**.

\* До появления данного сообщения обычно проходит не менее 10 секунд.

При запросе на соединение с узлом Windows Update выберите **No** и нажмите **[Next]**.



2. Выберите **Install the software automatically (Recommended)** и нажмите **[Next]**.
  3. Если отобразится диалоговое окно **Hardware Installation**, нажмите **[Continue Anyway]** для продолжения установки.  
\* Если продолжить невозможно, нажмите **[OK]** для прекращения установки и обратитесь к разделу “Установка цифровой подписи драйвера (Windows XP)” (стр. 27).
  4. Экран отобразит **“Completing the Found New Hardware Wizard”**.  
Нажмите **[Finish]**.
- 
9. По окончании установки отобразится диалоговое окно **Driver Setup** с сообщением **“Installation has been completed”**.  
Нажмите **[Close]** для закрытия диалогового окна **Driver Setup**.  
Если отобразится диалоговое окно **System Settings Change**, нажмите **[Yes]** для перезагрузки Windows.  
Установка драйвера закончена.  
Далее произведите настройку программ.  
\* Без этих установок использование UM-1G невозможно.



## Входные/выходные настройки устройства в программе

Для оптимальной работы UM-1G необходимо правильно настроить MIDI-устройства в приложении. Подробности изложены в документации на используемую программу.

\* Если выбор UM-1G в устройствах входа/выхода невозможен, обратитесь к разделу “Неисправности” (стр. 25).

<b>Устройство MIDI OUT</b>	UM-1G
<b>Устройство MIDI IN</b>	UM-1G

## Настройки для работы UM-1G с Windows Media Player

**1.** Откройте **Control Panel**, нажмите **Sounds, Speech and Audio Devices**, затем нажмите **Sounds and Audio Devices**.

\* Если выбрано “Classic view”, дважды нажмите иконку **Sounds and Audio Devices**.

**2.** Нажмите ярлык **Audio** и в секции **MIDI music playback** выберите **UM-1G**.

\* Если выбор MIDI-порта UM-1G невозможен, обратитесь к разделу “Неисправности” (стр. 25).

**3.** Нажмите **[OK]** для закрытия окна **Sounds and Audio Devices Properties**.

**4.** Запустите **Windows Media Player** и воспроизведите MIDI-файл.

## Macintosh

Шаги, выполняемые в рамках UM-1G, отмечены символом **Операция с UM-1G** .

Не подключайте UM-1G к компьютеру, пока не будет соответствующего указания.

### Установка драйвера

- \* Если при установке отобразится диалоговое окно **Authenticate** или **“Installer requires that you type your password”**, введите пароль и нажмите **[OK]**.
  - \* Сообщение, которое выводится на экран, зависит от конкретной ОС.
1. Запустите Macintosh без подключения UM-1G.
    - \* Отключите все кабели USB, за исключением клавиатуры и мыши USB (при их наличии).
  2. Закройте все приложения.
  3. Вставьте прилагаемый диск “UM-1G CD-ROM” в привод CD-ROM компьютера.
  4. В папке **Driver** на CD-ROM дважды нажмите **UM1GUSBDriver.pkg**.  
Иногда возможно появление сообщения **“This package contains a program that...”** или **“This installer package needs to...”**. В этом случае нажмите **[Continue]**.
  5. Экран отобразит **“Welcome to the UM-1G Driver Installer”**.  
Нажмите **[Continue]**.
  6. Если на дисплей выведется **“Select a Destination”**, нажмите привод, на котором установлена ОС для его выбора и затем нажмите **[Continue]**.
    - \* Для установки выбирайте системный диск.
  7. Экран отобразит **“Easy Install”** или **“Standard Install”**.  
Нажмите **[Install]** или **[Upgrade]**.
  8. Экран отобразит **“Installing this software requires you to restart your computer when the installation is done”**.  
Нажмите **[Continue Installation]**.

## 9. Экран отобразит **“Press Restart to finish installing the software”**.

Нажмите **[Restart]** для перезагрузки Macintosh.

\* Перезагрузка может занять некоторое время.

Установка драйвера UM-1G закончена.

Далее произведите настройку MIDI-устройства.

\* Без этих установок использование UM-1G невозможно.

## Настройки MIDI-устройства

1. **Операция с UM-1G** Установите селектор [ADVANCED DRIVER] в положение **ON**.
2. **Операция с UM-1G** Подключите UM-1G к компьютеру.
3. Откройте папку **Applications** на жестком диске Macintosh. В папке **Utilities** дважды нажмите **[Audio MIDI Setup]** для открытия диалогового окна **Audio MIDI Setup**.  
Отобразится диалоговое окно **Audio MIDI Setup**.



4. Нажмите ярлык **MIDI Devices**.
5. Убедитесь, что в диалоговом окне **Audio MIDI Setup** отображается **UM-1G**.

\* Если **UM-1G** не отображается или отображается серым цветом, UM-1G распознан некорректно. Нажмите **[Rescan MIDI]**. Или же попробуйте отключить кабель USB от UM-1G и снова подключить его.

\* Если установлен драйвер другой версии, возможен конфликт их установок. В таком случае выберите отображаемый серым цветом **UM-1G** и нажмите **[Remove Device]** для удаления устройства.



**6. Нажмите Add Device. Отобразится New external device.**

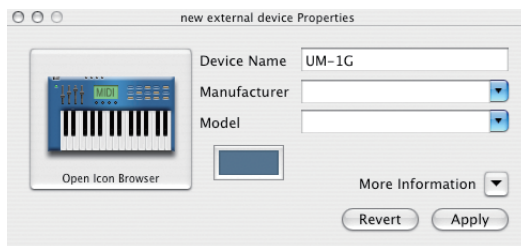


**7. Задайте Device Name для new external device.**

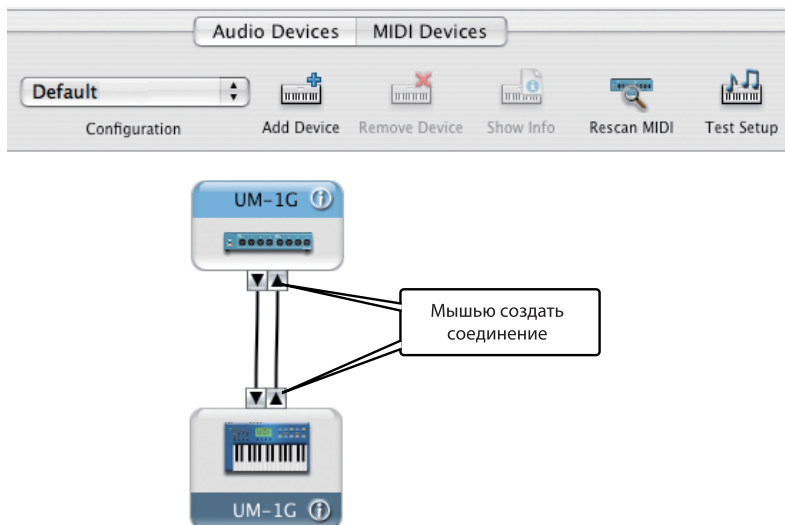
1. Нажмите добавляемый **New external device** для его выбора, затем нажмите **[Show Info]**.

2. В поле **Device Name** введите **UM-1G**.

3. Нажмите **[Apply]**.

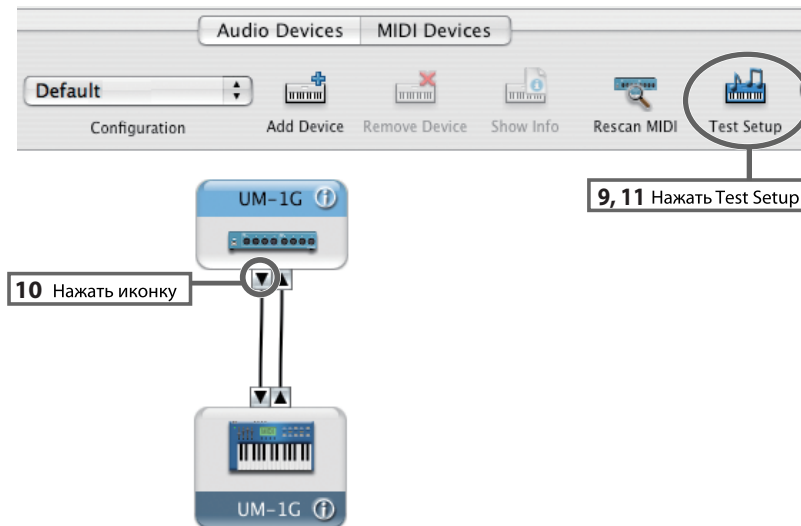


8. Мышью перетаскивайте стрелки, обозначающие порты входов и выходов, чтобы создать следующую коммутацию.



**9.** Нажмите [**Test Setup**].

**10.** Нажмите нисходящую стрелку устройства UM-1G. Если индикатор MIDI OUT соответствующего порта на UM-1G замигает, установки произведены корректно.



**11.** Нажмите [**Test Setup**] еще раз для окончания проверки.

**12.** Закройте диалоговое окно **Audio MIDI Setup**.

### При использовании UM-1G с программой секвенсора

Перед использованием UM-1G с программой секвенсора, сделайте следующее.

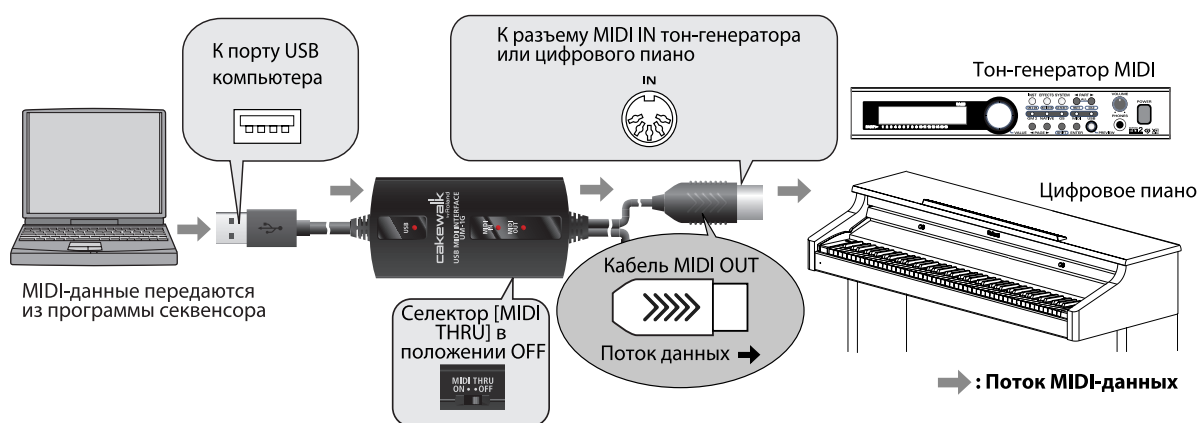
- Кабелем USB подключите UM-1G к компьютеру и запустите программу.
- Не отключайте UM-1G от Macintosh в процессе работы программы секвенсора. Перед отключением UM-1G от Macintosh обязательно закройте программу.
- Выберите **UM-1G** в установках **MIDI Driver** (или аналогичных) используемой программы.
- UM-1G не работает в среде Mac OS X Classic. При использовании UM-1G отключайте оболочку Classic.



## Передача MIDI-данных из программы секвенсора в звуковой модуль MIDI или цифровое пиано

Для передачи MIDI-данных из программы секвенсора в звуковой модуль MIDI или цифровое пиано или для воспроизведения тон-генераторов звукового модуля MIDI или цифрового пиано посредством программы секвенсора компьютера необходимо произвести коммутацию и определить установки, как описано ниже.

\* Перед коммутацией с другим оборудованием необходимо установить в минимум громкость всех подключаемых устройств, чтобы избежать повреждения аппаратуры.



### Установки MIDI-оборудования

MIDI OUT	UM-1G
----------	-------

### Установка селектора [MIDI THRU]

Селектор [MIDI THRU]	OFF
----------------------	-----

MIDI-данные из компьютера передаются в MIDI-устройство (т.е., звуковой модуль MIDI, цифровое пиано), скоммутированное с UM-1G кабелем MIDI OUT.

\* Не переключайте селектор [MIDI THRU] во время работы UM-1G. В противном случае возникнут ошибки в передаче MIDI-данных.

### Тестирование MIDI OUT

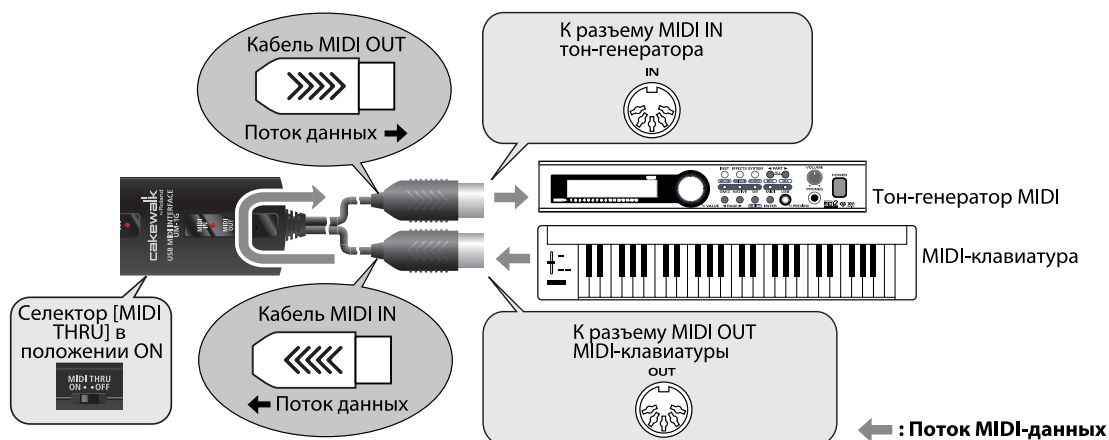
Если нажать кнопку [MIDI CHECK], по кабелю MIDI OUT по всем MIDI-каналам (1 – 16) будет передано нотное сообщение (с номером 64 [E4]). Если UM-1G корректно скоммутирован с MIDI-устройством (т.е. звуковым модулем MIDI или цифровым пиано), последнее воспроизведет звук, соответствующий данной ноте.

Если звук отсутствует, проверьте коммутацию кабелей MIDI и USB, а также установки звукового модуля.

## Передача MIDI-данных с MIDI-клавиатуры или другого устройства в звуковой модуль MIDI

Для передачи MIDI-данных с MIDI-клавиатуры в звуковой модуль MIDI необходимо произвести коммутацию и определить установки, как описано ниже.

Коммутация UM-1G с компьютером не требуется.



### Установки MIDI-оборудования

Поскольку компьютер не используется, данные установки не требуются.

#### Установка селектора [MIDI THRU]

Селектор [MIDI THRU]	ON
----------------------	----

MIDI-данные с MIDI-оборудования (MIDI-клавиатура, цифровое пиано), скомутированного с UM-1G кабелем MIDI IN, передаются в звуковой модуль MIDI, подключенный к UM-1G кабелем MIDI OUT. Даже если UM-1G подключен к компьютеру, в последний MIDI-данные не поступают.

- \* Не переключайте селектор [MIDI THRU] во время работы UM-1G. В противном случае возникнут ошибки в передаче MIDI-данных.
- \* Когда селектор [MIDI THRU] установлен в ON, функция MIDI CHECK недоступна.
- \* Когда селектор [MIDI THRU] установлен в ON, индикаторы MIDI IN и MIDI OUT не светятся.



# Неисправности

При возникновении неисправности ознакомьтесь с данной главой. Приведенная ниже информация поможет решить возникшую проблему.

\* Работа с ОС Windows или Macintosh описана в документации на используемую операционную систему.

## Проблемы с установкой драйвера USB

### Невозможно установить драйвер

Переустановите драйвера согласно разделу “Коммутация и установка драйвера” (→ Windows Vista: стр. 11, Windows XP: стр. 14, Macintosh: стр. 18).

### **Возможно селектор [ADVANCED DRIVER] на UM-1G установлен в OFF?**

Установите селектор [ADVANCED DRIVER] в **ON** и повторно установите драйвер.

### **Корректно ли скоммутирован UM-1G?**

Проверьте подключение UM-1G к порту USB компьютера.

### **Возможно подключены другие устройства USB?**

Отключите все устройства USB (кроме мыши и клавиатуры) от компьютера перед началом установки.

### **Достаточен ли уровень пользовательского доступа в Windows?**

Необходимо авторизоваться в Windows под одной из следующих учетных записей.

- Пользователь группы Администратор, например, Administrator
- Пользователь с типом доступа Computer Administrator

\* См. документацию на компьютер.

### **Возможно выполняются фоновые задачи (например, антивирусное ПО)?**

В таком случае, установка может произойти некорректно. Перед началом установки закройте все фоновые приложения.

### **Присутствуют ли в Device Manager устройства, помеченные как “Other”, “Unknown” или “?/!/X”? (Windows)**

Если драйвер установлен некорректно, соответствующее ему устройство будет иметь “незавершенный” статус.

Удалите драйвер UM-1G (см. “Удаление драйвера” (стр. 34)), и повторно установите его (см. “Коммутация и установка драйвера” (стр. 11)).

### **Достаточна ли мощность компьютера или хаба USB?**

При недостатке мощности питания UM-1G функционировать не будет. Проверьте следующее.

- Если используется ноутбук с питанием от батарей, UM-1G может работать нестабильно. Подключите ноутбук к сетевому адаптеру.
- Схема управления питанием компьютера может ограничивать мощность, выделяемую для USB. Измените настройки компьютера.
- Некоторые хабы USB с шинным питанием не работают с UM-1G. Используйте активный хаб USB (хаб с блоком питания).

### **Корректно ли установлен диск CD-ROM в привод CD-ROM компьютера?**

Убедитесь в корректности установки диска CD-ROM.

### **Возможно загрязнены диск CD-ROM или линза привода CD-ROM?**

Произведите очистку диска или линзы привода CD-ROM специальными чистящими средствами.

### **Возможно установка производится с сетевого привода CD-ROM?**

Установка драйвера с сетевого привода CD-ROM невозможна.

Не отображается сообщение "Found New Hardware Wizard" (Windows XP)

### **Корректно ли скоммутирован кабель USB?**

Проверьте подключение UM-1G к компьютеру.

После коммутации по USB для распознавания компьютером UM-1G требуется некоторое время.

## Установка цифровой подписи драйвера (Windows XP)

**Иногда установка "Driver Signing Option" может препятствовать установке драйвера. Проверьте следующее и измените установки.**

1. Откройте **Control Panel**, нажмите **Performance and Maintenance**, затем нажмите иконку **System**.
  - \* При работе в режиме "Classic view" дважды нажмите **System**.
2. Нажмите ярлык **Hardware** и затем нажмите **[Driver Signing]**.  
Отобразится диалоговое окно **Driver Signing Options**.
3. В диалоговом окне **Driver Signing Options** выберите **Warn** или **Ignore** и нажмите **[OK]**.
4. Нажмите **[OK]** для закрытия диалогового окна **System Properties**.
5. Установите драйвер, как описано в процедуре для "Windows XP" (стр. 20).
  - \* По окончании установки можно вернуть установки цифровой подписи драйвера в исходное состояние.

## Сообщение "Found New Hardware Wizard" отображается даже после установки драйвера (Windows XP)

**При подключении UM-1G к другому порту USB компьютер запрашивает файл драйвера.**

Если компьютер или хаб USB имеет несколько портов USB, при подключении UM-1G к другому порту USB компьютер может запросить драйвер, даже если он уже установлен. Это — штатная ситуация, неисправностью не являющаяся. Установите драйвер согласно следующей процедуре.

1. Кабелем USB подключите UM-1G к компьютеру.
2. В нижнем правом углу экрана отобразится сообщение "**Found New Hardware**".  
Дождитесь появления сообщения **Found New Hardware Wizard**.
  - \* До появления данного сообщения может пройти некоторое время.

1. При запросе на соединение с узлом Windows Update выберите **No** и нажмите **[Next]**.
  2. Выберите **Install the software automatically (Recommended)** и нажмите **[Next]**.
  3. Если отобразится диалоговое окно **Install Hardware**, нажмите **[Continue Anyway]** для продолжения установки.
    - \* Если продолжить невозможно, нажмите **[OK]** для прекращения установки, обратитесь к разделу “Установка цифровой подписи драйвера (Windows XP)” (стр. 27) и переустановите драйвер.
  4. Когда экран отобразит **Completing the Found New Hardware Wizard**, нажмите **[Finish]**.
3. Экран отобразит **“Completing the Found New Hardware Wizard”**.  
Нажмите **[Finish]** для закрытия диалогового окна **Driver Setup**.
4. Когда отобразится диалоговое окно **Change System Settings**, нажмите **[Yes]** для перезагрузки Windows.
- Если при установке наблюдаются сбои, удалите драйвер UM-1G, выполнив процедуру “Удаление драйвера” (стр. 34), и вновь установите его, как описано в разделе “Коммутация и установка драйвера” (стр. 11).

Перед именем устройства отображается “2-”

### Не подключен ли UM-1G к другому порту USB?

При подключении UM-1G к другому порту USB некоторые ОС перед именем устройства автоматически добавляют номер, но это не является неисправностью.

Чтобы избежать такого рода наименований, подключайте UM-1G к одному и тому же порту USB или удалите драйвер UM-1G, выполнив процедуру “Удаление драйвера” (стр. 34), и вновь установите его, как описано в разделе “Коммутация и установка драйвера” (стр. 11).

## Проблемы при работе с UM-1G

### Устройство UM-1G недоступно

#### **Возможно некорректно установлен драйвер?**

Если по каким-либо причинам драйвер UM-1G установлен некорректно, удалите его, выполнив процедуру “Удаление драйвера” (стр. 34), и вновь установите его, как описано в разделе “Коммутация и установка драйвера” (стр. 11).

#### **Отображается ли имя MIDI-устройства UM-1G?**

Если имя устройства не отображается, закройте все использующие UM-1G приложения, отключите кабель USB и вновь подключите его.

Если проблема осталась, удалите драйвер UM-1G, выполнив процедуру “Удаление драйвера” (стр. 34), и вновь установите его, как описано в разделе “Коммутация и установка драйвера” (стр. 11).

#### **Не находился ли компьютер в режиме ожидания ("спящем режиме") при подключении UM-1G?**

Если UM-1G работает некорректно после выхода компьютера из режима ожидания, закройте все приложения, отключите кабель USB от UM-1G и вновь подключите его.

#### **Не отключался ли кабель USB в процессе работы с UM-1G?**

UM-1G может перестать корректно работать, если в процессе работы отключался USB-кабель. Если это произошло, закройте все приложения, отключите кабель USB от UM-1G и вновь подключите. Если проблема осталась, перезагрузите компьютер.

#### **В некоторых компьютерах драйвер загружается некорректно, если UM-1G подключен до загрузки Windows.**

В таком случае подключайте UM-1G после загрузки Windows.

#### **Не используется ли Media Player, входящий в состав Windows Vista?**

В Windows Vista средствами Media Player выбрать UM-1G невозможно.

## Прерывания звука при воспроизведении по MIDI

### Измените установки “Performance” (Windows).

Возможно проблему можно решить изменением установок “Performance”, как описано ниже.

#### Windows Vista

1. Откройте **Control Panel**, нажмите **System and Maintenance** и нажмите **System**.
  - \* При использовании “Classic view” дважды нажмите иконку **System**.
2. В списке задач слева нажмите **Advanced System Settings**.
3. Отобразится диалоговое окно User Account Control; нажмите [**Continue**].
  - \* Если отобразится запрос на ввод пароля администратора, войдите в Windows с доступом администратора и повторите процедуру.
4. Нажмите Performance [**Settings**] и нажмите ярлык **Advanced**.
5. Выберите **Background services** и нажмите [**OK**].
6. Нажмите [**OK**] для закрытия **System Properties**.

#### Windows XP

1. Откройте **Control Panel**, нажмите **Performance and Maintenance**, дважды нажмите **System**.
  - \* При использовании “Classic view” дважды нажмите иконку **System**.
2. Нажмите ярлык **Advanced** и нажмите Performance [**Settings**].
3. Нажмите ярлык **Advanced**.
4. Выберите **Background services** и нажмите [**OK**].
5. Нажмите [**OK**] для закрытия **System Properties**.

## Возможно работают другие приложения?

Закройте все ненужные программы.

Если программа отображается в панели задач, ее также необходимо закрыть.

## Поэкспериментируйте с установкой флажка “Lighten the processing load on the computer” в диалоговом окне Driver Settings (Windows).

Выполните следующую процедуру.

- \* Изменения этой установки будут приняты после отключения и повторного подключения UM-1G кабелем USB.
- \* Если проблемы отсутствуют, не устанавливайте этот флажок (состояние по умолчанию).

1. Закройте все программы, использующие UM-1G.
2. Откройте **Control Panel**, нажмите **Additional Options**, затем нажмите **UM-1G**.
  - \* При использовании “Classic view” дважды нажмите иконку **UM-1G**.  
Отобразится диалоговое окно **UM-1G Driver Settings**.
3. Установите в этом окне флажок **Lighten Load**.
4. Нажмите **[OK]**.

## Невозможны запись/воспроизведение

### Корректно ли установлен драйвер?

После инсталляции проверьте следующие установки UM-1G:

Windows Vista: “**Входные/выходные настройки устройства в программе**” (стр. 13)

Windows XP: “**Входные/выходные настройки устройства в программе**” (стр. 17)

Macintosh: “**Настройки MIDI-устройства**” (стр. 19)

### **Не вошел ли компьютер в режим ожидания ("спящий режим") в процессе записи или воспроизведения?**

Если UM-1G работает некорректно после выхода компьютера из режима ожидания, закройте все приложения, отключите кабель USB от UM-1G и вновь подключите его.

Если проблема осталась, перезагрузите компьютер.

\* Установки управления питанием могут приводить к прерыванию воспроизведения звука. См. документацию на конкретную модель компьютера.

### **Не отключался ли кабель USB в процессе записи или воспроизведения?**

UM-1G может перестать корректно записывать или воспроизводить, если в процессе работы отключался USB-кабель. Остановите запись или воспроизведение в программе и повторите попытку. Если она привела к неудаче, закройте все приложения, отключите кабель USB от UM-1G и вновь подключите его.

Воспроизведение/запись произвольно останавливаются и больше не продолжаются

### **Возможно при работе с UM-1G компьютер выполняет задачу с большой нагрузкой процессора, например, обращается к приводу CD-ROM или к сети?**

Если процессор сильно загружается, работа с UM-1G может быть нарушена. В этом случае остановите воспроизведение/запись и перезапустите их. Если перезапустить воспроизведение/запись невозможно, закройте все программы, использующие UM-1G, отключите кабель USB от UM-1G и затем снова подключите его.

Нестабильность операционной системы

### **Включался ли компьютер с уже подключенным UM-1G?**

В некоторых системах включение компьютера при уже подключенных устройствах USB может приводить к сбоям при загрузке или в работе ОС. В таком случае, перед включением компьютера отключите UM-1G.



## Звуковой модуль не реагирует на кнопку [MIDI CHECK]

### Не установлен ли селектор [MIDI THRU] на UM-1G в положение ON?

Установите селектор [MIDI THRU] в положение **OFF**.

### Возможно перепутана коммутация кабелей MIDI IN и OUT?

Проверьте MIDI-коммутацию.

### Корректны ли установки звукового модуля?

Проверьте установки и громкость звукового модуля.

### Не используется ли программный синтезатор?

Данную функцию можно использовать только с звуковым модулем, подключенным к UM-1G кабелем MIDI OUT.

Использование программного синтезатора не предусмотрено.

### Горит ли индикатор USB на UM-1G?

Если индикатор USB не горит, значит компьютер не распознал UM-1G.

Проверьте коммутацию UM-1G с компьютером.

Также необходимо, чтобы был корректно установлен драйвер.

→“Коммутация и установка драйвера” (Windows Vista: стр. 11/ Windows XP: стр. 14/ Macintosh: стр. 18)

## Ноты воспроизводятся дважды

### Установлен ли в звуковом модуле параметр Local On?

### Включена ли функция Thru в программе секвенсора?

Если ноты воспроизводятся дважды измените следующие установки. Также см. документацию на используемое оборудование.

- Звуковой модуль: **Local Off**
- Функция Thru программы секвенсора: **Off**

## Удаление драйвера

Если драйвер установлен некорректно, компьютер может не распознавать UM-1G. В таком случае, необходимо удалить драйвер, выполнив описанную ниже процедуру, и повторно установить его (стр. 11).

### Windows

\* Вид экрана зависит от используемой ОС.

1. Раскоммутируйте все USB-кабели (за исключением клавиатуры и мыши USB) и загрузите Windows.

Войдите в систему с привилегиями администратора (например, под именем Administrator).

2. Вложите прилагаемый CD-ROM в привод CD-ROM компьютера.

3. На CD-ROM найдите и дважды нажмите файл **Uninstal.exe**.

**Windows Vista:**                      **Driver\Vista\Uninstal.exe**

**Windows XP:**                         **Driver\XP\Uninstal.exe**

4. Экран отобразит **“The installed UM-1G driver will be uninstalled”**. Нажмите **[OK]**.

При отображении любого другого сообщения следуйте его рекомендациям.

5. Экран отобразит **“Uninstallation was completed”**. Нажмите **[OK]** для перезагрузки Windows.

## Macintosh

\* Вид экрана зависит от используемой ОС.

1. Раскоммутируйте все USB-кабели (за исключением клавиатуры и мыши USB) и загрузите ОС.
2. Вложите прилагаемый CD-ROM в привод CD-ROM компьютера.
3. На CD-ROM в папке **Driver** дважды нажмите **UM1G\_Uninstaller**.
4. Экран отобразит **"This uninstalls UM-1G driver from this Macintosh"**. Нажмите **[Uninstall]**.  
При отображении любого другого сообщения следуйте его рекомендациям.
5. Экран отобразит **"Are you sure to uninstall the driver?"**. Нажмите **[OK]**.
6. Отобразится диалоговое окно **Authenticate** или **"Installer requires that you type your password"**. Введите пароль и нажмите **[OK]**.
7. Экран отобразит **"Uninstallation is completed"**. Нажмите **[Restart]** для перезагрузки Macintosh.

\* Перезагрузка может занять некоторое время.

## Режим стандартного драйвера

В данном режиме используется стандартный драйвер операционной системы.

## Установка стандартного драйвера

1. Загрузите Windows при полном отсутствии USB-коммутации (за исключением клавиатуры и мыши USB, при их наличии).
2. Закройте все приложения.
3. Установите на UM-1G селектор [ADVANCED DRIVER] в **OFF**.
4. Подключите UM-1G к компьютеру.  
Драйвер установится автоматически.

## Настройка входных/выходных устройств

Необходимо правильно настроить входные/выходные MIDI-устройства в приложении, как описано ниже. Подробности изложены в документации на используемую программу.

### Windows Vista

Устройство MIDI OUT	UM-1G
Устройство MIDI IN	UM-1G

\* Использование UM-1G с Media Player в Windows Vista невозможно.

### Windows XP

Устройство MIDI OUT	USB audio device
Устройство MIDI IN	USB audio device

\* Установки для использования UM-1G с Media Player в Windows XP аналогичны расширенному режиму. См. "Настройки для работы UM-1G с Windows Media Player" (стр. 17) и выберите "USB audio device".

### Macintosh (Mac OS X)

Входные/выходные установки MIDI для Mac OS X необходимо произвести в приложении до начала работы с UM-1G. Они аналогичны расширенному режиму. См. "Настройки MIDI-устройства" (стр. 19).

# Спецификации

---

## UM-1G: MIDI-интерфейс USB

### Контроллеры

Селектор [ADVANCED DRIVER]

Селектор [MIDI THRU]

Кнопка [MIDI CHECK]

### Разъемы

Кабель MIDI IN x 1 (16 MIDI-каналов)

Кабель MIDI OUT x 1 (16 MIDI-каналов)

Кабель USB x 1

### Питание

По шине USB от компьютера

### Потребляемый ток

60 мА

### Габариты

80.0 (Ш) x 41.2 (Г) x 20.0 (В) мм

### Вес

100 г

### Аксессуары

Руководство пользователя

CD-ROM "UM-1G CD-ROM"

\* В интересах улучшения продукции, спецификации, внешний вид устройства и/или аксессуаров могут быть изменены без отдельного уведомления.



Данное изделие соответствует требованиям директивы EMC от 2004/108/ЕС.

Для стран Европы



Данный символ означает, что отмеченное им изделие должно утилизироваться отдельно от домашних отходов, согласно принятому в конкретной стране законодательству.

# Информация

При необходимости ремонта обращайтесь в ближайший техцентр Roland по адресу:

**Roland**

**Roland Music**

Дорожная ул., д. 3, корп.6

117 545 Москва, Россия

Тел: (495) 981-4967