

**VINTAGER**

**AC108**

**Руководство  
пользователя**

Версия 1.0 апрель 2004

РУССКИЙ



[www.behringer.com](http://www.behringer.com)



# VINTAGER AC108

## ВАЖНЫЕ УКАЗАНИЯ ПО ТЕХНИКЕ БЕЗОПАСНОСТИ

### ВНИМАНИЕ:

Во избежании поражения электрическим током запрещено снимать крышку или заднюю панель прибора. Внутри прибора нет деталей, которые пользователь может отремонтировать своими силами. Все ремонтные работы должны выполняться только квалифицированным персоналом.

### ПРЕДУПРЕЖДЕНИЕ:

Для исключения опасности возгорания или поражения электрическим током, этот прибор не должен подвергаться воздействию дождя или влаги. Внутри прибора не должны попадать брызги или капли воды и жидкостей. Не ставьте на прибор заполненные водой сосуды.



Этот символ указывает на наличие неизолированного и опасного напряжения внутри корпуса прибора и опасность поражения электрическим током.



Этот символ указывает важную информацию об эксплуатации прибора и его обслуживании, содержащуюся в сопроводительной документации. Пожалуйста, ознакомьтесь с инструкцией по эксплуатации.

Мы оставляем за собой право на внесение изменений в техническую конструкцию и внешний вид прибора. Содержащаяся в настоящем документе информация является актуальной на момент его сдачи в печать. Упомянутые или изображенные здесь названия других компаний, организаций или публикаций и соответствующие логотипы являются зарегистрированными товарными знаками их владельцев. Их применение не в коем случае не свидетельствует о претензии на соответствующий товарный знак или наличии связи между владельцами товарных знаков и BEHRINGER®. BEHRINGER® не гарантирует правильности и полноты содержащихся в настоящем документе описаний, изображений и данных. Приведенные в данном документе цвет и спецификация могут незначительно отличаться от цвета и спецификации конкретного продукта. Продукты BEHRINGER® продаются только нашими авторизованными дилерами. Дистрибьюторы и дилеры не являются уполномоченными агентами BEHRINGER® и не имеют права связывать BEHRINGER® заявлениями или подразумеваемыми обязательствами и утверждениями. Настоящая инструкция защищена авторским правом. Любое её размножение или перепечатка, в том числе и частичная, и любое воспроизведение изображений, в том числе и в измененном виде, допускаются только с письменного разрешения фирмы BEHRINGER Spezielle Studioteknik GmbH. BEHRINGER® является зарегистрированным товарным знаком.


ВСЕ ПРАВА СОХРАНЯЮТСЯ.

© 2004 BEHRINGER Spezielle Studioteknik GmbH.  
BEHRINGER Spezielle Studioteknik GmbH,  
Hanns-Martin-Schleyer-Str. 36-38,  
47877 Willich-Мынчхеиде II, Германия  
Tel. +49 2154 9206 0, Fax +49 2154 9206 4903

#### ГАРАНТИЯ:

Настоящие гарантийные условия напечатаны в английской и немецкой инструкциях по эксплуатации. Вы можете загрузить гарантийные условия на русском языке с нашей Web-страницы [www.behringer.com](http://www.behringer.com) или запросить их по телефону +65 6542 9313.

### ТРЕБОВАНИЯ К ТЕХНИКЕ БЕЗОПАСНОСТИ:

- 1) Ознакомьтесь с настоящими указаниями.
  - 2) Сохраните эти указания.
  - 3) Выполняйте эти указания.
  - 4) Соблюдайте все инструкции по эксплуатации.
  - 5) Не эксплуатируйте прибор вблизи воды.
  - 6) Протирайте прибор сухой тряпкой.
  - 7) Не загромождайте вентиляционные щели. При монтаже прибора руководствуйтесь инструкциями фирмы-изготовителя.
  - 8) Не устанавливайте прибор вблизи источников тепла. Источниками тепла являются, например, отопительные приборы, кухонные плиты и иные излучающие тепло приборы (в том числе и усилители).
  - 9) Ни в коем случае не удаляйте предохранительное устройство с двухполюсных или заземлённых штекеров. Двухполюсный штекер имеет два контакта различной ширины. Заземлённый штекер имеет два вставных контакта и третий контакт заземления. Широкий вставной контакт или дополнительный контакт заземления предназначены для Вашей безопасности. Если поставленный формат штекера не соответствует формату Вашей розетки, то обратитесь к электрику для того, чтобы он заменил розетку.
  - 10) Проложите сетевой кабель так, чтобы по нему не ходили, он не соприкасался с острыми углами и не мог быть повреждён. Особое внимание обратите на то, чтобы участок расположения штекера, удлинительного кабеля и место крепления сетевого кабеля к прибору были хорошо защищены.
  - 11) Пользуйтесь только рекомендованными изготовителем дополнительными приборами/принадлелностями.
  - 12) Пользуйтесь только тележками, стойками, штативами, держателями или столами, рекомендованными изготовителем или входящими в комплект поставки прибора. Если Вы используете тележку, то соблюдайте осторожность при перемещении тележки с прибором, чтобы не споткнуться и не поранить себя.
- 
- 13) Извлекайте сетевой штекер из розетки при грозе или если Вы длительное время не пользуетесь прибором.
  - 14) Поручайте выполнение всех работ по ремонту прибора только квалифицированному персоналу. Ремонт прибора требуется в том случае, если ему было нанесено какое-либо повреждение (например, был повреждён штекер или сетевой кабель), внутрь прибора попали посторонние предметы или жидкость, прибор находился под дождём или во влажной среде, прибор не работает нормально или падал на пол.
  - 15) **ВНИМАНИЕ!** Все указания по обслуживанию прибора предназначены исключительно для квалифицированного персонала. Во избежание поражения электрическим током не выполняйте на приборе ремонтных работ, не описанных в настоящей инструкции по обслуживанию. Ремонтные работы должны выполняться только имеющими соответствующую квалификацию специалистами.

## 1. ВВЕДЕНИЕ

Примите наши поздравления! Приобретя AC108 Вы получили гитарный усилитель, созданный на базе ламповой технологии, которая обеспечит Вас звучанием, каким оно было у знаменитых усилителей для гитар.

VINTAGER AC108 является усилителем, разработанным специально для упражнений с гитарой. Схема ULTRATUBE и тщательно подобранные вакуумные лампы 12AX7 придают звучанию гитары особенный ретро-характер.

Богатые возможности регулирования тембра позволяют Вам также делать его жестким или искажённым. Диапазон звучания простирается от кристально чистого до сильно перегруженного. При этом Вы не рискуете поссориться с соседями: просто подключите наушники и можно начинать! Но осторожно:

**Мы предупреждаем Вас, что слишком громкий звук может повредить Ваш слуховой аппарат и/или наушники. Поэтому перед включением прибора необходимо установить главный регулятор уровня (MASTER) в нулевое положение (влево до упора). Постоянно следите за тем, чтобы громкость была умеренной.**

### Абсолютная мощность и «ламповое» звучание

Если Вам потребуется, VINTAGER AC108 может выдать необходимую мощность, чтобы хорошо разогреть Ваших друзей в студии или даже на сцене. На рисунках 2.1 и 2.2 приведены схемы подсоединения усилителя.

При этом Вы сохраняете полный контроль над громкостью, то есть, можете работать с одним и тем же уровнем звука как дома, так и в студии.

### Подыграйте Вашей любимой записи!

При подключении к CD-плееру AC108 превращается в идеальный усилитель для музыкальных упражнений, так как он даёт возможность образом подыграть непосредственно Вашим любимым компакт-дискам. Если Вы не хотите никому мешать, или не желаете, чтобы Вас было слышно, то достаточно просто подсоединить наушники. BEHRINGER HPS3000 отлично подходят для этой задачи.

### Ваш друг на всю жизнь!

Электроника Вашего VINTAGER AC108 надёжно защищена прочным стальным каркасом. Корпус состоит из высококачественной, не содержащей вредных компонентов древесностружечной плиты MDF, обтянутой сверхпрочной искусственной кожей. Поэтому даже при самых суровых условиях эксплуатации, AC108 никогда не подведёт Вас.

**Следующая инструкция предназначена для ознакомления с элементами управления, позволяющими работать со всеми функциями прибора. После внимательного прочтения инструкции сохраните её, чтобы в случае необходимости она была у Вас под рукой.**

## 1.1 Прежде чем начать

### 1.1.1 Поставка

Усилитель VINTAGER тщательно упакован на заводе так, чтобы он не пострадал при транспортировке. Тем не менее, если картонный ящик повреждён, следует немедленно проверить прибор на отсутствие внешних повреждений.

**При наличии повреждений НЕ посылайте прибор обратно в наш адрес, а в первую очередь незамедлительно сообщите об этом Вашему продавцу и транспортной фирме, так как в противном случае Вы теряете право на компенсацию ущерба.**

**Всегда пользуйтесь оригинальной упаковкой во избежание повреждения при хранении или транспортировке прибора.**

**Не позволяйте маленьким детям играть с прибором или упаковочными материалами без надзора.**

**Все упаковочные материалы должны ликвидироваться способом, безвредным для окружающей среды.**

## 1.1.2 Ввод в эксплуатацию

Во избежание перегрева прибора обеспечьте достаточный приток воздуха к нему и безопасное состояние до излучающих тепло устройств.

**Обращаем Ваше внимание на то, что все приборы должны быть в обязательном порядке заземлены. В целях собственной безопасности никогда не демонтируйте и не выводите из строя заземление или сетевой кабель приборов.**

## 1.1.3 Гарантия

Пожалуйста найдите время и в течение 14 дней со дня покупки вышлите нам полностью заполненный гарантийный талон, так как в ином случае Вы теряете право на расширенное гарантийное обслуживание. Серийный номер прибора указан на его задней панели. Альтернативно Вы можете зарегистрироваться он-лайн на нашей Интернет-странице ([www.behringer.com](http://www.behringer.com)).

## 2. РЕКОМЕНДАЦИИ ПО ПОДСОЕДИНЕНИЮ ПРИБОРА

На рисунке на следующей странице показано, как Вы можете подсоединить Вашу гитару к усилителю.

Если Вы намерены работать с примочками или эффект-педалью для создания необычных звуковых эффектов (например, BEHRINGER X V-AMP), то достаточно просто подсоединить гитару ко входу (Input) устройства акустических эффектов. При этом Вам, разумеется, понадобится второй кабель для подключения выхода (Output) этого устройства ко входу усилителя.

Если у Вас есть электронный камертон, то он должен располагаться перед устройством акустических эффектов во избежание помех от акустического сигнала этого устройства.

**X V-AMP:** дополнительный электронный камертон не требуется.

**Динамик усилителя автоматически выключается при подключении штепселя наушников к соответствующему гнезду.**



# VINTAGER AC108

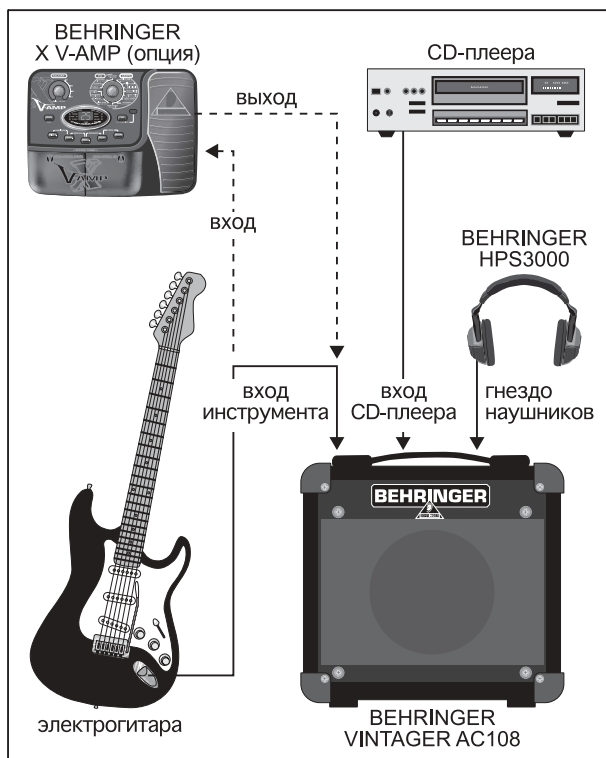


Рис. 2.1: Пример подключения VINTAGER AC108

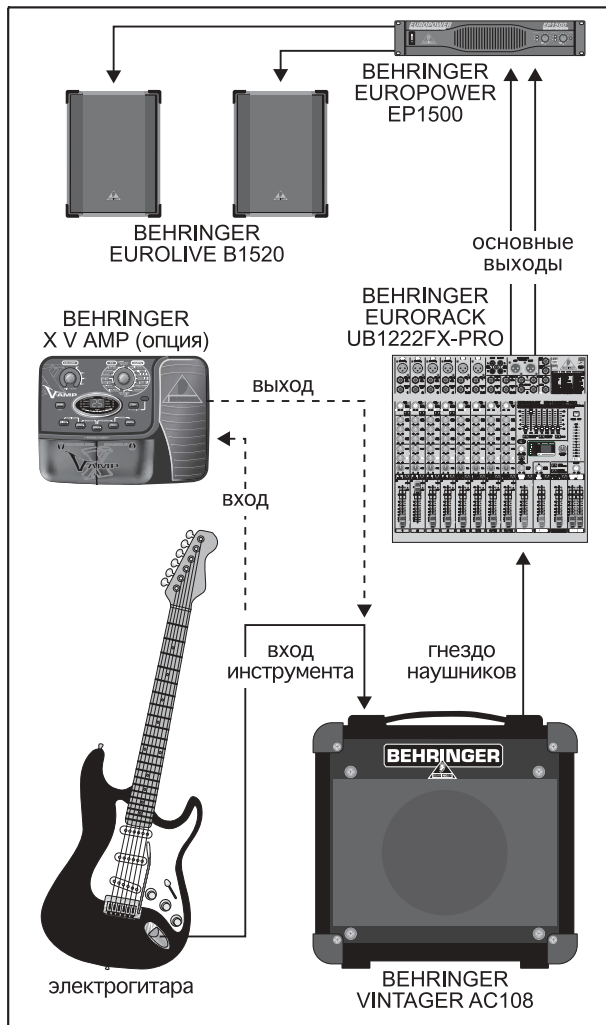


Рис. 2.2: Система для живых выступлений

На рис. 2.2 мы приводим пример, как Вы можете усилить ретро-звучание AC108 с помощью акустических звуко-усилительных систем (голосового усилителя или небольших PA). Таким образом Вы можете использовать Ваш усилитель для живых концертов или репетиций с группой.

## 3. ЭЛЕМЕНТЫ УПРАВЛЕНИЯ

- 1 Подключите Вашу гитару к гнезду входа инструмента *INST INPUT*. Для этого требуется стандартный гитарный кабель с 6,3-мм монофоническим штекселем.
- 2 Громкость и коэффициент искажений устанавливаются с помощью регулятора *GAIN*. Коэффициент искажения устанавливается Вами самостоятельно с помощью регулятора *GAIN*. Громкость устанавливается регулятором *MASTER* [8].
- Если кнопка *GAIN* не нажата, то регулятор *GAIN* [3] не работает. В этом случае уровень звука может изменяться только с помощью регулятора *MASTER* [8].
- 3 С помощью кнопки *GAIN* включается функция дополнительного усиления в канале гитары.
- 4 Регулятор низких частот *BASS* позволяет усиливать и ослаблять низкие частоты.
- 5 Звучание гитарных усилители оптимально подстраивается посредством ослабления определенной области средних частот. При нажатии на кнопку *SHIFT* эта область смещается.
- 6 Регулятор *TREBLE* позволяет контролировать высокие частоты. С его помощью можно заставить гитару звучать более резко.
- 7 К входу *CD INPUT* Вы можете подсоединить выход Вашего CD-плеера, кассетного магнитофона, компактного CD- или MD-плеера. Это позволяет подыгрывать любой фонограмме или прилагаемым к учебникам игры на гитаре диском.

Гнездо предназначено для 6,3-мм стереозвукового штекселя. Если Ваш CD-плеер имеет только выходы типа «тюльпан», то Вам потребуется адаптерный кабель. Подобный адаптер или адаптерный кабель Вы можете приобрести в любом магазине музыкальных приборов. На рисунке 4.3 в главе 4 «АУДИОСОЕДИНЕНИЯ» изображен подобный адаптер. Можно воспользоваться также монофоническим кабелем (рис. 4.4), не опасаясь повредить при этом усилитель или CD-плеер.

- 8 С помощью регулятора *MASTER* Вы регулируете общий уровень громкости Вашего AC108. Перед включением прибора или отсоединением кабеля от гитары или усилителя необходимо установить этот регулятор в нулевое положение (влево до упора). В ином случае могут возникнуть громкие щелчки, вредные как для динамика, так и для Вашего слуха.
- 9 Гнездо *HEADPHONE* предназначено для подсоединения наушников. При подключении наушников динамик выключается.
- Сигнал выхода на наушники может также использоваться для подключения к микшерному пульту или акустической системе. Для этого достаточно соединить гнездо для наушников AC108 с линейным входом (*LINE IN*) микшерного пульты (например *BEHRINGER EURORACK UB1222FX-PRO*). Для этого можно также использовать кабель с монофоническим штекселем.

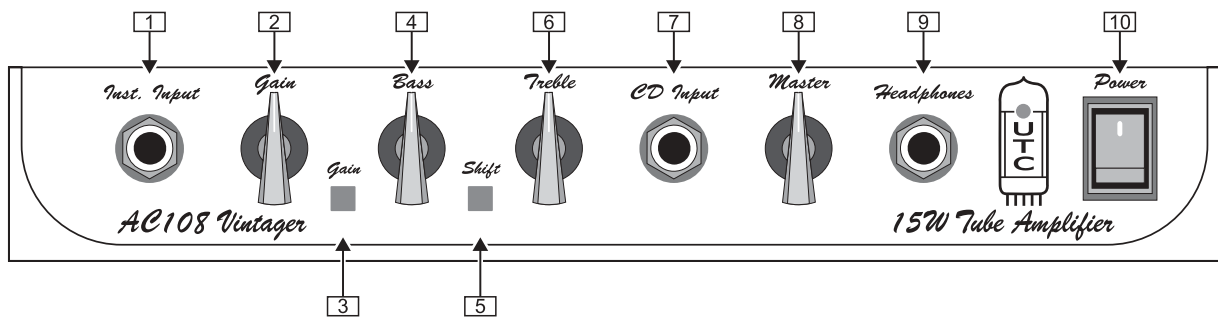


Рис. 3.1: Элементы управления на передней панели

В некоторых наушниках при слишком сильной громкости может наблюдаться искажение звука. В этом случае следует установить регулятор MASTER в положение, при котором звук в наушниках звучит нормально.

Выключатель POWER предназначен для включения AC108. При подсоединении прибора к сети переключатель POWER должен находиться в положении “выключено”.

Примите к сведению: выключатель POWER не отсоединяет прибор от сети полностью. Поэтому, если прибор долгое время не будет использоваться, то следует вынуть вилку сетевого кабеля из розетки.

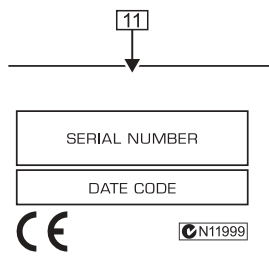


Рис. 3.2: Вид сзади: серийный номер

**СЕРИЙНЫЙ НОМЕР.** К Вашему VINTAGER AC108 прилагается гарантийный талон, который Вы должны заполнить и в течение 14 дней со дня покупки прибора выслать в наш адрес для того, чтобы наши гарантийные обязательства вступили в силу. Вы также можете зарегистрироваться он-лайн на сайте [www.behringer.com](http://www.behringer.com).

При всех настройках следует иметь в виду, что звук в первую очередь формируется Вашей гитарой. Поэтому мы хотим дать Вам несколько советов, которые помогут Вам облегчат Вам на первых порах пользование усилителем.

Большинство гитар звучат лучше всего тогда, когда регуляторы громкости и тембра гитары повернуты до упора.

Не бойтесь экспериментировать с регуляторами. Рано или поздно Вы научитесь изменять тембр в соответствии с Вашими индивидуальными представлениями. Многие опытные гитаристы записывают удачные установки или маркируют их клейкой лентой на усилителе, чтобы в случае необходимости быстро их восстановить.

## 4. АУДИОСОЕДИНЕНИЯ

Все входы и выходы BEHRINGER VINTAGER AC108 выполнены на 1/4" TS-разъёмах (6,3 мм). Более подробная информация содержится в главе 5. “Технические данные”.

Обращаем Ваше внимание на то, что все приборы обязательно должны быть заземлены. В целях Вашей безопасности ни в коем случае не следует демонтировать или выводить из строя заземление и сетевой кабель прибора!

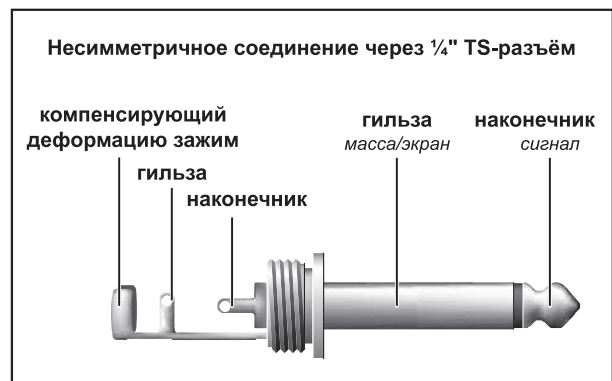


Рис. 4.1: Монофонический штексель для гнезда INSTRUMENT INPUT

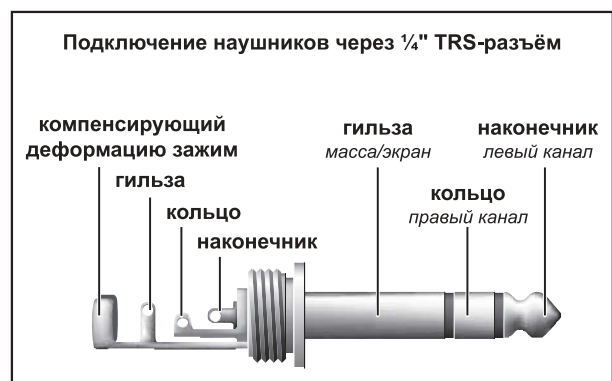


Рис. 4.2: Штексель стереонаушников и стереофонический штексель для гнезда CD INPUT

# VINTAGER AC108

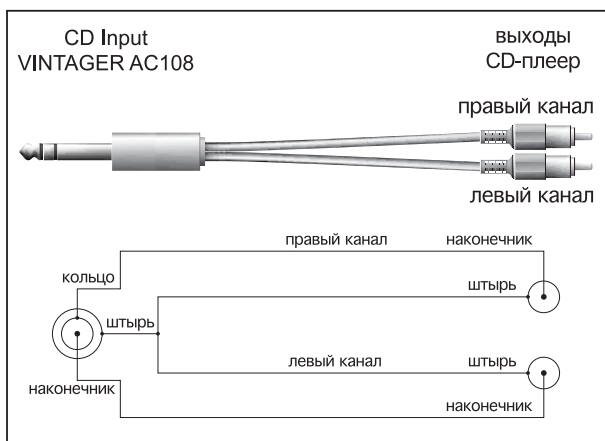


Рис. 4.3: Адаптерный стереокабель

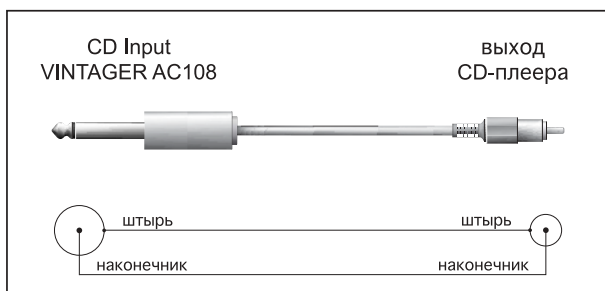


Рис. 4.4: Адаптерный монокабель

## 5. ТЕХНИЧЕСКИЕ ДАННЫЕ

### ВХОДЫ

Вход гитары соединение	гнездо для монофонического штепселя 1/4" TS (6,3 мм)
Вход проигрывателя CD соединение	гнездо для стереофонического штепселя 1/4" TRS (6,3 мм)

### ВЫХОДЫ ЗВУКОВОГО СИГНАЛА

Выход на наушники соединение	гнездо для стереофонического штепселя 1/4" TRS (6,3 мм)
---------------------------------	--

### СИСТЕМНЫЕ ДАННЫЕ

Мощность выходного каскада	15 Ватт (с системой шумоподавления) 4 Ом
-------------------------------	---

### ДИНАМИК

Тип	8-дюймовый, гитарный динамик в ретро-дизайне
Полное сопротивление	4 Ом
Допустимая нагрузка	20 Ватт

### ЭЛЕКТРОПИТАНИЕ

Сетевое напряжение	США/Канада 120 <sup>перем.</sup> 60 Гц
	Великобритания/ Австралия 230 <sup>перем.</sup> 50 Гц
	Европа 230 <sup>перем.</sup> 50 Гц
	Япония 100 <sup>перем.</sup> 50-60 Гц

### ГАБАРИТЫ / ВЕС

Габариты (В x Ш x Г)	ок. 322 мм x 357 мм x 162 мм
Вес	ок. 5,6 кг

Внесение изменений осуществляется без предварительного уведомления. Поэтому технические данные и внешний вид прибора могут отличаться от содержащихся в документе технических данных или изображений.