





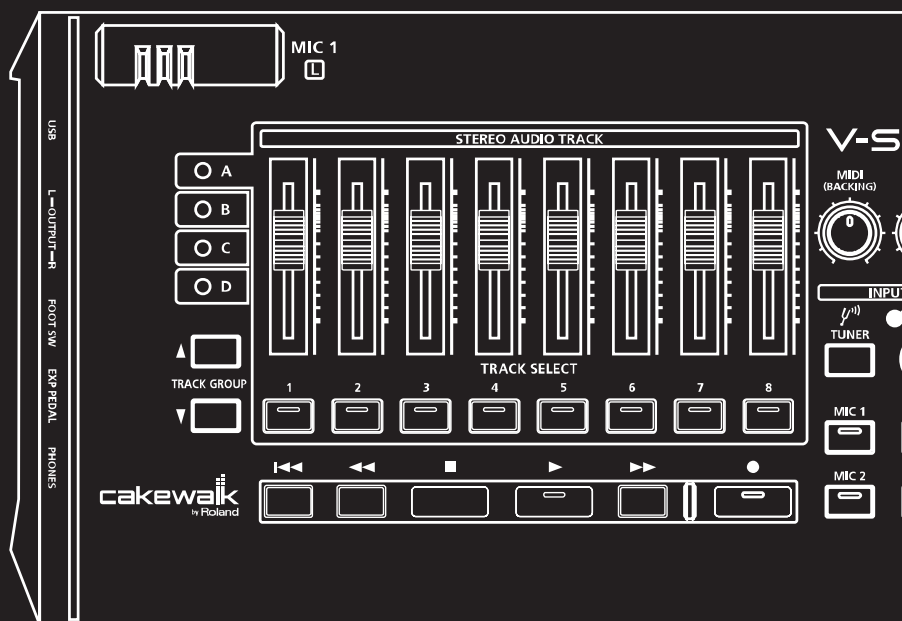


V-STUDIO 20

Руководство пользователя

-  ОПИСАНИЕ
-  УСТАНОВКА
-  РЕГИСТРАЦИЯ
-  НАСТРОЙКА
-  ЗАПИСЬ
-  НЕИСПРАВНОСТИ



Перед началом использования прибора внимательно прочтите разделы “Техника безопасности” и “Важные замечания”. В них содержится важная информация относительно правильного использования устройства. Для того чтобы максимально эффективно использовать все функциональные возможности прибора, внимательно прочтите данное руководство целиком. Сохраните руководство, оно может пригодиться в дальнейшем.

- Microsoft, Windows и Windows Vista являются зарегистрированными торговыми марками Microsoft Corporation.
- Изображения экранов в данном документе приводятся с разрешения Microsoft Corporation.
- Официальным названием Windows® является: “Операционная система Microsoft® Windows®”.
- ASIO является торговой маркой Steinberg Media Technologies GmbH.
- Sakewalk является торговой маркой Sakewalk Inc.
- Логотип Sakewalk является торговой маркой Sakewalk Inc.
- MMP (Moore Microprocessor Portfolio) обозначает портфолио патента микропроцессорной архитектуры, разработанной Technology Properties Limited (TPL). Компания Roland получила лицензию на данную технологию у TPL Group.
- Все названия продуктов, упоминаемые в данном документе, являются торговыми марками или зарегистрированными торговыми марками соответствующих владельцев.

Copyright © 2010 ROLAND CORPORATION



Все права защищены. Воспроизведение данного материала в любой форме без письменного разрешения ROLAND CORPORATION запрещено.

Техника безопасности






ПРАВИЛА ТЕХНИКИ БЕЗОПАСНОСТИ

ИНСТРУКЦИИ ПО ПРЕДОТВРАЩЕНИЮ ПОЖАРА, ПОРАЖЕНИЯ ЭЛЕКТРОТОКОМ ИЛИ ПРИЧИНЕНИЯ ТРАВМЫ ПОЛЬЗОВАТЕЛЮ

О значках ⚠ WARNING и ⚠ CAUTION

 WARNING	Предупреждает пользователя о возможной серьезной угрозе жизни и здоровью в случае пренебрежения этим правилом.
 CAUTION	Предупреждает пользователя о том, что неправильное использование устройства может повлечь за собой травму или материальный ущерб. * Материальный ущерб включает в себя повреждение и другие нежелательные воздействия, а также причинение вреда домашним животным.

О символах

	Символ ⚠ сообщает пользователю о важных предупреждениях или инструкциях. Точное значение символа определяется значком, который содержится внутри. В данном конкретном случае - это предупреждение или сигнал об опасности.
	Символ  предупреждает пользователя о запрещенных операциях. Что именно запрещает делать данный значок зависит от изображения в перечеркнутом круге. В данном конкретном случае он говорит, что прибор нельзя разбирать.
	Символ  сообщает пользователю о необходимых действиях. Точное значение определяется значком, который содержится внутри. В приведенном случае он означает, что сетевой шнур необходимо отключить от сети.

----- **ВСЕГДА СОБЛЮДАЙТЕ СЛЕДУЮЩИЕ УКАЗАНИЯ** -----

ПРЕДУПРЕЖДЕНИЕ!

- Не вскрывайте прибор и не производите самостоятельно какие-либо модификации внутри него.



- Не производите самостоятельно ремонт прибора и не заменяйте детали внутри него (за исключением случаев, описанных в руководстве). По вопросам обслуживания обращайтесь в сервисный центр или к официальному дистрибьютору Roland.



- Не храните и не используйте прибор в условиях:
 - экстремальных температур (на прямом солнечном свете, в закрытом автомобиле, вблизи отопительных приборов, непосредственно на генерирующем тепло оборудовании и т.п.);
 - влажности (в ванных комнатах, прачечных, на мокром полу);
 - задымленности;
 - с высоким уровнем испарений;
 - сырости;
 - где он может попасть дождь;
 - запыленности;
 - с высоким уровнем вибрации.



- Не устанавливайте прибор на шатающиеся стойки или на наклонные поверхности, не обеспечивающие его устойчивое размещение.



- Данный прибор, по отдельности или в комбинации с усилителем и наушниками или динамиками, может производить звук такого уровня громкости, который способен привести к длительной потере слуха. Не играйте долго с высоким или дискомфортным уровнем громкости. Если наблюдается снижение слуха или появился звон в ушах, немедленно выключите аппаратуру, а затем проконсультируйтесь с врачом.



- Не допускайте попадания в прибор никаких посторонних предметов (жидкость, монеты, винты и т.п.).



- Немедленно отключите прибор, выньте сетевой адаптер из розетки и обратитесь по месту приобретения аппаратуры, в ближайший сервисный центр или к уполномоченному дистрибьютору Roland, если:
 - Внутри прибора попали посторонние предметы или пролита жидкость;
 - Появился дым или необычный запах;
 - Прибор попал под дождь (или намок по иной причине);
 - Прибор не работает в нормальном режиме, или в его работе обнаружались существенные изменения.



- Там, где есть маленькие дети, взрослые должны наблюдать за ними до тех пор, пока ребенок не будет в состоянии соблюдать все правила, необходимые для безопасной эксплуатации прибора.



- Оберегайте прибор от сильных ударов, не роняйте его!



- НЕ воспроизводите прилагаемый диск DVD-ROM на бытовом CD-проигрывателе. Высокий уровень громкости может повредить слух, вывести из строя динамики или другие части аудиосистемы.



ВНИМАНИЕ!

- Не перегибайте шнуры и кабели. Кроме того, все шнуры и кабели должны быть размещены в недоступном для детей месте.



- Не садитесь на прибор и не кладите на него тяжелые предметы.



- При перемещении прибора отсоедините все кабели, коммутирующие его с внешним оборудованием.



- Всегда отключайте фантомное питание при коммутации с любым оборудованием, кроме конденсаторных микрофонов, в которых оно используется. Если подать фантомное питание на динамические микрофоны, аудиопроигрыватели или другие устройства, не предусматривающие его использование, то можно вывести их из строя. Перед подключением любого микрофона ознакомьтесь с его техническими характеристиками, которые размещены в соответствующем руководстве пользователя.



(Фантомное питание прибора: 48 В, 10 мА максимум)

Важные замечания

Питание

- Прежде чем коммутировать прибор с другими устройствами, отключите электропитание всей аппаратуры. Это позволит избежать повреждения динамиков или других устройств.

Размещение

- При использовании аппаратуры рядом с мощными усилителями (или оборудованием, содержащим крупные трансформаторы), могут возникнуть наводки. Чтобы разрешить эту проблему, измените ориентацию аппаратуры в пространстве или удалите ее от источника помех.
- Прибор может являться источником помех для теле- и радиоприемников. Не устанавливайте его вблизи такого оборудования.
- Если рядом с прибором находятся беспроводные средства связи (например, мобильные телефоны), при входящем или исходящем сигнале, а также во время разговора может появиться шум. При возникновении подобных проблем необходимо перенести такие устройства подальше от прибора или выключить их.
- Не размещайте прибор на прямых солнечных лучах, около источников тепла, внутри закрытого автомобиля и не подвергайте воздействию перепадов температуры. Иначе прибор может деформироваться или изменить свой цвет.
- При перемещении прибора из одного места в другое, если в них наблюдается значительный перепад температуры и/или влажности, внутри могут образоваться капли воды (конденсат). Если использовать прибор в таком состоянии, может возникнуть неисправность или сбой в работе. Поэтому, прежде чем приступить к эксплуатации аппаратуры, необходимо подождать несколько часов, чтобы конденсат высох.
- В зависимости от материала и температуры поверхности, на которой стоит прибор, его резиновые ножки могут изменить цвет или испортить поверхность. Чтобы избежать этого, можно поместить под ножки кусок войлока или ткани. При этом следите, чтобы прибор случайно не соскользнул с поверхности.

Уход

- Для ухода за прибором используйте мягкую чистую ткань или аналогичный материал, слегка смоченный водой. Для удаления грязи используйте ткань, смоченную слабым неабразивным моющим средством. Затем протрите прибор мягкой сухой тканью.
- Использование бензина, растворителя или алкоголя запрещается. Это может привести к изменению цвета и/или деформации корпуса прибора.

Меры предосторожности

- Пожалуйста, обращайтесь аккуратно с кнопками, слайдерами и другими контроллерами. В противном случае аппаратура может выйти из строя.
- При подсоединении/отсоединении шнуров и кабелей не тяните за шнур. Беритесь только за разъем, чтобы не повредить внутренние элементы кабеля.
- Чтобы не беспокоить соседей, постарайтесь устанавливать разумный уровень громкости. А чтобы не думать об этом вовсе (особенно ночью), лучше использовать наушники.
- При транспортировке прибора используйте оригинальную упаковку или аналогичные материалы.
- Используйте только рекомендуемую педаль экспрессии (Roland EV-5, BOSS FV-500L, FV-500H; приобретается отдельно). Подключение педалей других типов может повредить прибор.
- Некоторые коммутационные кабели содержат резисторы. С данной аппаратурой их использовать нельзя. Это может привести к тому, что уровень звука будет либо чрезвычайно низким, либо его невозможно будет слушать. За информацией о характеристиках соединительных кабелей обращайтесь к их производителям.

Обращение с DVD-ROM

- Не прикасайтесь и не царапайте рабочую сторону (поверхность с кодированными данными) диска. Поврежденный или загрязненный диск будет работать со сбоями. Чистите диски с помощью специальных средств.

Авторские права

- Несанкционированная перезапись, распространение, продажа, публикация, транслирование продукта (музыкальная композиция, видео, радиотрансляция, публичное представление), авторские права на который принадлежат третьей стороне, в полном объеме или частично, запрещены законом.
- Данный прибор может использоваться для записи или копирования аудиоматериалов без технологических ограничений на защиту от копирования. Это связано с тем, что данный прибор разработан для создания оригинальной музыки, соответственно пользователь имеет право свободно распространять и тиражировать свой собственный аудиоматериал.
- Не используйте данное устройство для целей, которые могут привести к нарушению авторского права третьей стороны. Компания Roland ответственна за нарушения авторских прав третьей стороны, которые возникли в результате использования данного устройства, ответственности не несет.

Сведения о руководстве

В данном руководстве изложена краткая информация об установке и начальной настройке V-STUDIO, конфигурировании системы, а также возможных неисправностях.

Примечание:

Обозначает важные замечания или информацию о полезных советах

Для акцентирования внимания пользователем на отдельных моментах руководства используются следующие обозначения.

Иерархия пунктов меню обозначается символом “|” (вертикальной чертой). Например, **File|New** соответствует выбору в меню **File** команды **New**.

Кроме оговоренных случаев, Windows 7, Windows Vista и Windows XP упрощенно называются **Windows**.

Кроме оговоренных случаев, прилагаемая программа Guitar Tracks 4 упрощенно называется “V-STUDIO 20”, а аппаратная часть (контроллер) — “VS-20”.

Содержание

Техника безопасности	3
Важные замечания	5
Сведения о руководстве	6
Комплект поставки	9
Установка и регистрация	10
Установка драйвера VS-20	10
Windows 7/Vista	10
Windows XP	12
Коммутация с аудиооборудованием	13
Установка программ V-STUDIO 20	14
Установка Guitar Tracks 4	14
Установка VS-20 Editor	14
Регистрация V-STUDIO 20	14
Описание панелей	15
Входы/выходы	15
Левая панель	15
Правая панель	15
Верхняя панель	16
Секция треков	16
Выходная секция	17
Входная секция	17
Секция транспорта	18
Секция AMP&EFFECT	18
Коммутация	19
Подключение музыкальных инструментов	19
Подключение микрофона	19
Подключение ножных педалей (опциональных)	20
От начальных установок до записи	21
Установки аудиодрайвера	21
Установки аудиоустройств	21
Установки MIDI-устройств	22
Прослушивание демо-пьес	22
Воспроизведение демо-пьесы	22
Аудиозапись	24
1. Подключение инструмента или микрофона	24
2. Создание нового проекта	24
3. Выбор входного источника	24
4. Установка уровня	24
5. Обработка эффектами	25
6. Подготовка трека к записи	25
7. Установка темпа	26
8. Запись исполнения	26

Неисправности	27
Проблемы с установкой или настройкой драйвера	27
Проблемы при установке или настройке Guitar Tracks 4	29
Проблемы при запуске Guitar Tracks 4	29
Проблемы с воспроизведением	30
Проблемы с записью	31
Прочие проблемы	32
Уменьшение помех и выпадений сигнала	32
Приложение	34
Установки драйвера VS-20	34
Удаление драйвера VS-20	35
Windows 7 и Windows Vista	35
Windows XP	35
Установка Mixing Latency	35
Многопользовательская работа	36
Удаление Guitar Tracks 4 и других программ	36
Блок-схемы	37
Стандартная конфигурация	37
Параллельная запись	37
Запись прямого сигнала	38
Обработка эффектами записанного сигнала	38
Технические характеристики	39

Комплект поставки

Открыв упаковку, проверьте наличие следующих элементов.

При отсутствии какого-либо из них обратитесь к продавцу устройства.

Устройство V-STUDIO 20



Руководство пользователя

Это — данное руководство. В нем приведена общая информация по установке и использованию V-STUDIO 20, в том числе различные важные замечания. Всегда держите это руководство под рукой.

Диск V-STUDIO 20 DVD-ROM

Диск DVD-ROM, содержащий программное обеспечение Guitar Tracks 4 и USB-драйверы VS-20.

Кабель USB

Данным кабелем устройство V-STUDIO 20 подключается к разъему USB компьютера.

Руководство V-STUDIO 20 USB Setup

Краткое руководство по установке и настройке VS-20.

Брошюра-справочник

Содержит ссылки на описание различных операций.

Установка и регистрация

Ниже описана процедура установки драйвера VS-20 и программы Guitar Tracks 4 в компьютер.

Примечание: НЕ ПОДКЛЮЧАЙТЕ устройство VS-20 к компьютеру до момента получения соответствующего экранного сообщения.

Примечание: Перед установкой Guitar Tracks 4 необходимо установить драйвер VS-20.

Замечания относительно установки

Перед установкой необходимо войти в систему с привилегиями администратора

Для установки Guitar Tracks 4 необходимо войти в систему с привилегиями администратора. После установки программа будет доступна также и остальным пользователям.

Перед установкой необходимо закрыть приложения мониторинга системы

Если в компьютере установлены программы мониторинга системы, например, антивирус, перед установкой Guitar Tracks 4 их необходимо отключить. Также не забудьте закрыть аналогичные приложения, не отображаемые в панели задач Windows.

Установка драйвера VS-20

Понятие драйвера

Драйвер представляет собой программу, обеспечивающую обмен данными между устройством V-STUDIO 20 и программными приложениями при коммутации V-STUDIO 20 с компьютером посредством кабеля USB. Перед подключением устройства V-STUDIO 20 к компьютеру необходимо установить драйвер.

Войдите в Windows с привилегиями администратора (например, под именем Administrator).

Windows 7/Vista

1. Отключите все кабели USB (кроме клавиатуры и мыши, при их наличии), затем загрузите Windows.

2. Закройте все работающие программы (приложения).

Закройте все открытые окна. Если используются антивирусные программы, также закройте и их.

3. Вставьте прилагаемый диск “V-STUDIO 20 DVD-ROM” в привод DVD-ROM компьютера.

Примечание: При использовании нетбука или при отсутствии привода DVD-ROM посетите сайт <http://www.cakewalk.com/register> для регистрации продукта и загрузки программного обеспечения, содержащегося на диске V-STUDIO 20 DVD-ROM.

4. Выберите “Start-Run” и введите “d:\Drivers\win7\setup.exe” для запуска программы установки драйвера.

(d:\ — идентификатор привода).

Примечание: Выбирайте нужный драйвер в зависимости от используемой операционной системы. На диске DVD-ROM имеются драйверы для версий x64 и x32.

Примечание: Если отобразится сообщение “Driver installation must be performed by an administrator”, войдите в Windows в качестве администратора и выполните установку.

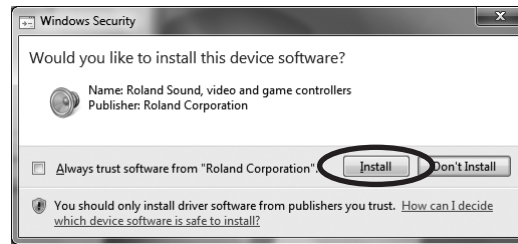
5. Отобразится окно User Account Control, нажмите [Continue].

6. Отобразится сообщение “VS-20 Driver will be installed on your computer”. Нажмите [Next].

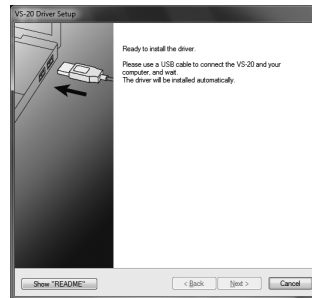
Примечание: При отображении другого сообщения выполните предлагаемые в нем инструкции.

7. Нажмите [Next] для начала установки.

8. Если отобразится диалоговое окно Windows Security, нажмите [Install].



9. Отобразится сообщение “Ready to install the driver”.



Оставьте окно открытым; в данный момент не закрывайте его.

Примечание: При отображении другого сообщения выполните предлагаемые в нем инструкции.

10. Перед подключением устройства VS-20 к компьютеру выполните следующее.

1. На V-STUDIO 20 установите в минимум регулятор [OUTPUT LEVEL].



2. Прилагаемым кабелем USB подключите V-STUDIO 20 к компьютеру.
3. В нижнем правом углу экрана отобразится сообщение “Installing device driver software”, и драйвер установится автоматически.

Примечание: При отображении другого сообщения выполните предлагаемые в нем инструкции.

4. По завершении установки выводится сообщение “Installation has been completed”.
Нажмите [Close], чтобы закрыть диалоговое окно “Driver Setup”.
5. Если отобразится диалоговое окно “System Settings Change”, нажмите [Yes] для перезагрузки Windows.

Примечание: Для того чтобы остальные компоненты системы работали корректно, драйвер должен был установлен правильно. Следуйте всем появляющимся на экране инструкциям и прежде чем продолжить работу убедитесь, что появилось сообщение “Installation has been completed”. Если установка завершена с ошибкой, отключите кабель USB от V-STUDIO 20 и разинсталируйте драйвер с помощью программы “Uninstall”, находящейся в той же папке, что и программа установки драйвера. Затем повторите установку драйвера, внимательно следуя всем приведенным выше инструкциям.

Windows XP

1. Отключите все кабели USB (кроме клавиатуры и мыши, при их наличии), затем загрузите Windows.
2. Закройте все работающие программы (приложения).
Закройте все открытые окна. Если используются антивирусные программы, также закройте и их.
3. Вложите прилагаемый диск “V-STUDIO 20 DVD-ROM” в привод DVD-ROM компьютера.

Примечание: При использовании нетбука или при отсутствии привода DVD-ROM посетите сайт <http://www.cakewalk.com/register> для регистрации продукта и загрузки программного обеспечения, содержащегося на диске V-STUDIO 20 DVD-ROM.

4. Выберите “Start-Run” и введите “d:\Drivers\XP\setup.exe” для запуска программы установки драйвера. (d:\ — идентификатор привода).

Примечание: Если отобразится диалоговое окно “Install Program As Other User”, нажмите [Cancel] для отмены установки и затем выполните ее в качестве администратора.

5. Отобразится сообщение “VS-20 Driver will be installed on your computer”. Нажмите [Next].

Примечание: При отображении другого сообщения выполните предлагаемые в нем инструкции.

6. Нажмите [Next] для начала установки.

Примечание: Если отобразится диалоговое окно “Software Installation”, нажмите [Continue Anyway] для продолжения установки.

Если в установках “Driver Signing Options” не выбрана опция “Ignore”, отобразится диалоговое окно “Hardware Installation”.



Отобразилось диалоговое окно, содержащее символ “!”,

1. Нажмите [Continue Anyway] для продолжения установки.

Отобразилось диалоговое окно, содержащее символ “x”.

1. Нажмите [OK].
 2. Когда отобразится “Found New Hardware Wizard”, нажмите [Finish].
 3. Возвратитесь к шагу 1 и повторите процедуру установки драйвера с начала.
7. Отобразится сообщение “Ready to install the driver”.
Оставьте окно открытым; в данный момент не закрывайте его.

Примечание: При отображении другого сообщения выполните предлагаемые в нем инструкции.

8. Перед подключением устройства VS-20 к компьютеру выполните следующее.

1. На V-STUDIO 20 установите в минимум регулятор [OUTPUT LEVEL].



2. Прилагаемым кабелем USB подключите V-STUDIO 20 к компьютеру.

3. Дождитесь появления в нижнем правом углу экрана сообщений “Found New Hardware” и “Found New Hardware Wizard”.

Примечание: До появления сообщения “Found New Hardware Wizard” должно пройти некоторое время.

4. На запрос о подключении к узлу Windows Update выберите “No” и затем нажмите [Next].
5. Выберите “Install the software automatically (Recommended)” и нажмите [Next].
6. Если отобразится диалоговое окно “Hardware Installation”, нажмите [Continue Anyway] для продолжения установки.

Примечание: Если продолжение установки невозможно, нажмите [OK] для отмены установки и измените установку “Driver Signing Options”.

7. Если отобразится сообщение “Completing the Found New Hardware Wizard”, нажмите [Finish]. Когда установка будет завершена, отобразится сообщение “Installation has been completed”. Нажмите [Close] для закрытия диалогового окна “Driver Setup”.
8. Если отобразится диалоговое окно “System Setting Change”, нажмите [Yes] для перезагрузки Windows.

Примечание: Если во время установки произошел сбой, отключите кабель USB от V-STUDIO 20 и разинсталируйте драйвер с помощью программы “Uninstall”, находящейся в той же папке, что и программа установки драйвера. Затем повторите установку драйвера, внимательно следуя всем приведенным выше инструкциям.

Коммутация с аудиооборудованием

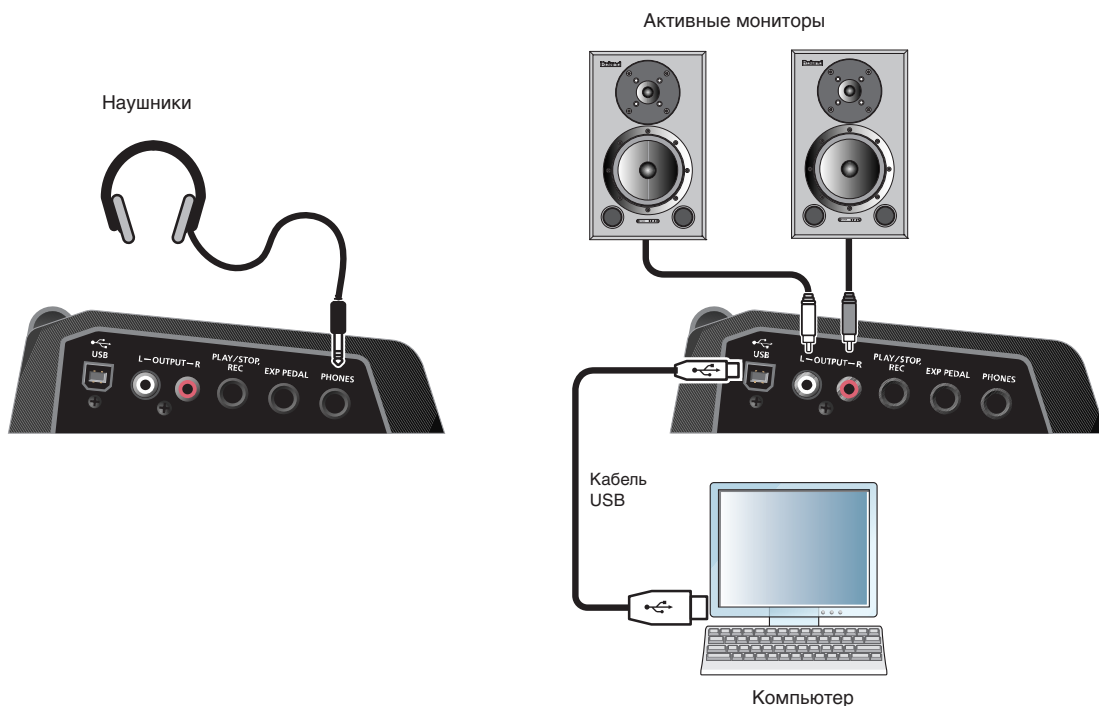
Примечание: Перед подключением устройства VS-20 к компьютеру установите в компьютер драйвер VS-20, в противном случае программа Guitar Tracks 4 будет функционировать некорректно.

- Прилагаемым кабелем USB подключите VS-20 к компьютеру.
- Подключите к VS-20 аудиосистему, например, наушники и/или мониторы.

Примечание: Аудиомониторы и наушники в комплект поставки не входят.

Чтобы прослушивать аудиосигналы V-STUDIO 20, необходимо подключить наушники или мониторы, как указано на рисунке.

Примечание: Чтобы избежать сбоев в работе и/или повреждения акустической системы или других устройств, перед коммутацией установите минимальный уровень громкости и выключите питание всех приборов.



Установка программ V-STUDIO 20

Установка V-STUDIO 20 очень проста. Потребуется только выбрать папку для размещения программы и хранения файлов сэмплов. Перед установкой найдите серийный номер, размещенный на обратной стороне коробки диска V-STUDIO 20 DVD-ROM.

Установка Guitar Tracks 4

1. Вложите диск V-STUDIO 20 DVD-ROM в привод компьютера.
 2. Выберите “Start-Run” и введите “d:\Guitar Tracks\setup.exe” для запуска программы установки Guitar Tracks.
 3. Следуйте экранным инструкциям.
-

Установка VS-20 Editor

1. Вставьте диск V-STUDIO 20 DVD-ROM в привод компьютера.
 2. Выберите “Start-Run” и введите “d:\Editor\setup.exe” для запуска программы установки VS-20 Editor.
 3. Следуйте экранным инструкциям.
-

Регистрация V-STUDIO 20

Перед установкой V-STUDIO 20 зарегистрируйте программу, чтобы получить возможность ее обновления и использования службы технической поддержки. Для этого используйте веб-страницу <http://www.cakewalk.com/register>.

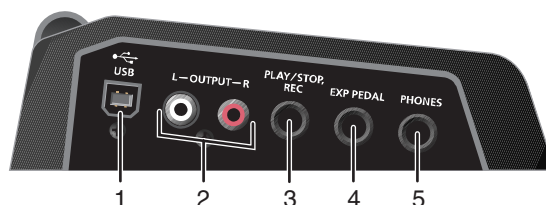
Для поиска телефона локального дистрибьютера воспользуйтесь веб-страницей <http://www.cakewalk.com/Dealers/International.asp>.

Для регистрации потребуется ввести серийный номер, ваше имя и адрес электронной почты.

Описание панелей

Входы/выходы

Левая панель



1. Разъем USB

Служит для подключения V-STUDIO 20 к компьютеру по шине USB.

2. Разъемы OUTPUT L и R (RCA)

Аналоговые аудиовыходы. На них поступают смикшированные сигналы с эффектов и из компьютера.

3. Разъем ножной педали

Служит для подключения ножной педали (опциональной), позволяющей управлять аудиорекордером или запускать/останавливать V-STUDIO с помощью компьютера.

4. Разъем EXP PEDAL

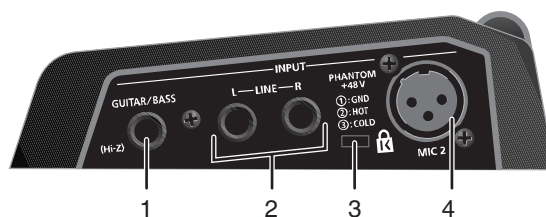
Служит для подключения опциональной педали экспрессии.

С помощью педали экспрессии можно управлять громкостью или эффектом вау.

5. Выход на наушники

Выдает сигнал, аналогичный сигналу на выходе MAIN. Громкость в наушниках устанавливается регулятором [Output Level].

Правая панель



1. Разъем GUITAR/BASS (Hi-Z)

Аналоговый аудиовход для подключения электрических гитары/баса или высокоимпедансного (Hi-Z) микрофона.

2. Разъемы LINE L/R

Аналоговые аудиовходы для подключения устройств линейного уровня, например, синтезатора, плеера MP3 и аналогичного оборудования.

3. Защитный слот ()

Служит для подключения специального кабеля, предохраняющего прибор от кражи.

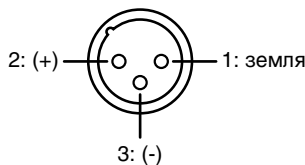
<http://www.kensington.com/>

4. Разъем MIC 2 (симметричный вход XLR)

Аналоговый аудиовход для подключения микрофона.

Примечание: Данный вход обеспечивает фантомное питание для конденсаторных микрофонов. При использовании микрофонов этого типа включайте фантомное питание.

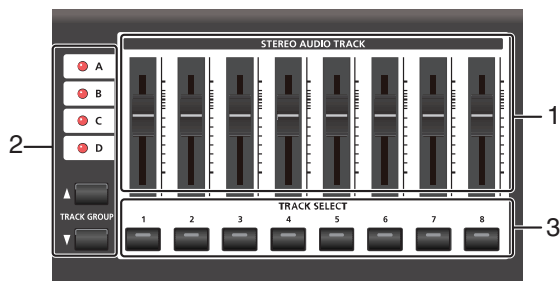
Прибор оборудован симметричным разъемом XLR. Схема его распайки приведена на рисунке. Всю коммутацию осуществляйте в соответствии с распайкой подключаемого оборудования.



Верхняя панель

Секция треков

Данная секция управляет треками.



1. Фейдеры стерео аудиотреков

Устанавливают громкость соответствующих треков в программе Guitar Tracks.

2. Кнопки/индикаторы выбора групп треков

Доступны 4 группы треков — “A/B/C/D”, каждая из которых содержит 8 треков. Выбранная в настоящий момент группа обозначается индикатором.

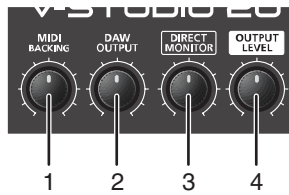
Переключая группы треков, одновременно можно просматривать 8 треков.

Группа треков	Кнопка TRACK SELECT							
	1	2	3	4	5	6	7	8
A	1	2	3	4	5	6	7	8
B	9	10	11	12	13	14	15	16
C	17	18	19	20	21	22	23	24
D	25	26	27	28	29	30	31	32

3. Кнопки/индикаторы TRACK SELECT

Служат для выбора записываемого трека. Индикатор выбранного трека горит.

Выходная секция



1. Регулятор MIDI BACKING

Управляет громкостью трека MIDI Backing в программе Guitar Tracks 4.

2. Регулятор DAW OUTPUT

Управляет общей громкостью треков в программе Guitar Tracks.

Примечание: Регуляторы *MIDI BACKING* и *DAW OUTPUT* функционируют при работе программы *Guitar Tracks 4*.

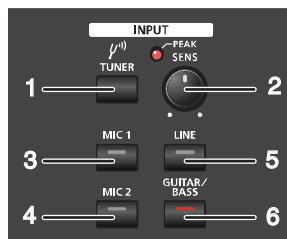
3. Регулятор DIRECT MONITOR

Устанавливает уровень на выходе процессора эффектов, встроенного в V-STUDIO 20. Этот регулятор не оказывает воздействия на сигнал, записываемый на трек.

4. Регулятор OUTPUT LEVEL

Устанавливает уровень громкости в наушниках и мониторах, подключенных к VS-20.

Входная секция



1. Кнопка [TUNER]

Включает тюнер, встроенный в программу VS-20 Editor, который служит для настройки инструментов.

2. Регулятор SENS /Индикатор PEAK

Устанавливают уровень сигнала со входов MIC 1, MIC 2, LINE и GUITAR/BASS.

При завышенном уровне входного сигнала загорается индикатор PEAK.

Примечание: Чтобы получить оптимальное качество записи, установите регулятором [SENS] максимально возможный уровень сигнала, при котором индикатор PEAK не загорается.

3. Кнопка [MIC 1]

Подает сигнал с входа MIC 1 (встроенные стереомикрофоны).

4. Кнопка [MIC 2]

Подает сигнал с входа MIC 2.

5. Кнопка [LINE]

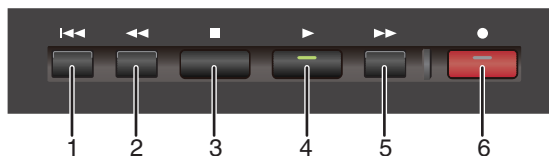
Подает сигнал с входов LINE.

6. Кнопка [GUITAR/BASS]

Подает сигнал с входа GUITAR/BASS.

Примечание: При одновременном нажатии кнопок [MIC 2] и [GUITAR/BASS] включается режим параллельной записи.

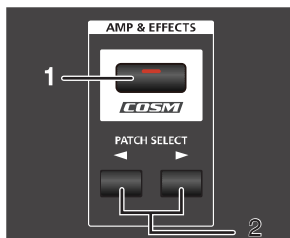
Секция транспорта



Данная секция управляет записью и воспроизведением V-STUDIO.

- 1. Кнопка [⏮]**
Перемещает текущую позицию в начало проекта.
- 2. Кнопка [⏪]**
Производит перемотку текущей позиции назад.
- 3. Кнопка [■]**
Останавливает воспроизведение.
- 4. Кнопка [▶]**
Запускает воспроизведение.
Если эту кнопку нажать в процессе воспроизведения, включается режим паузы. При следующем нажатии этой кнопки воспроизведение продолжается с точки останова.
- 5. Кнопка [⏩]**
Производит перемотку текущей позиции вперед.
- 6. Кнопка [●]**
Запускает запись треков, готовых к записи.
Если эту кнопку нажать в процессе воспроизведения, можно начать запись треков, готовых к записи, не останавливая воспроизведение.

Секция AMP&EFFECT



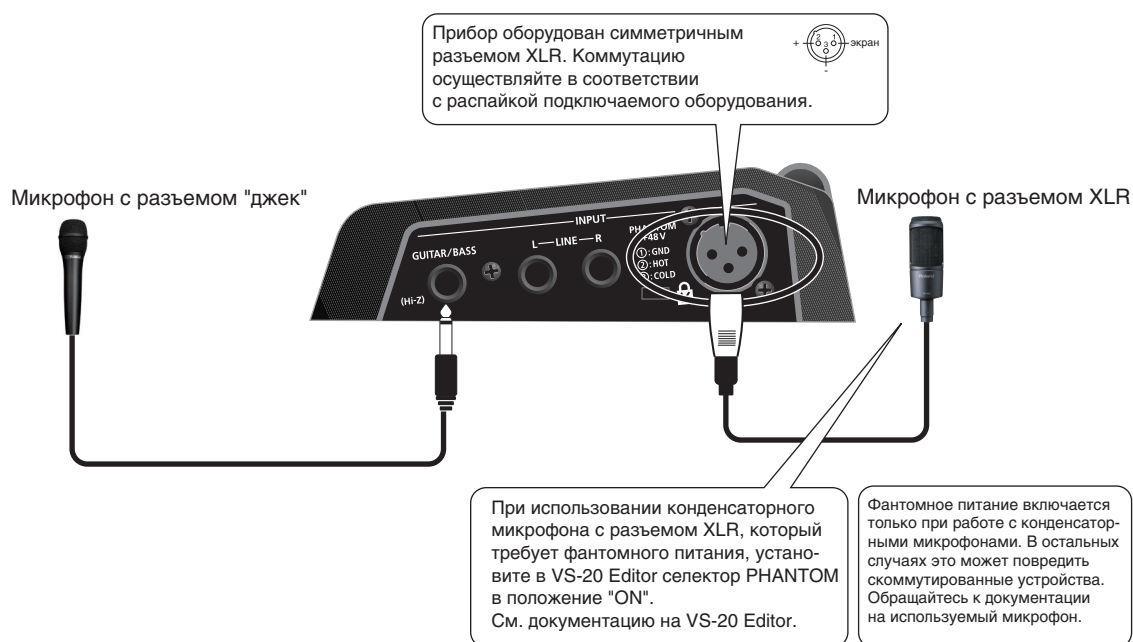
- 1. Кнопка/индикатор [COSM]**
Включает/отключает эффекты.
Когда индикатор горит, секция эффектов включена. Когда индикатор не горит, секция эффектов отключена, и на выходе присутствует только прямой сигнал.
Примечание: Кнопка [COSM] используется при работе прилагаемой программы VS-20 Editor.
При работе с программой Guitar Tracks 4 можно запускать VS-20 Editor с помощью кнопки [COSM].
- 2. Кнопки PATCH SELECT [◀] / [▶]**
Переключают патчи эффектов.
Данные кнопки действуют только при работе прилагаемой программы VS-20 Editor.

Коммутация

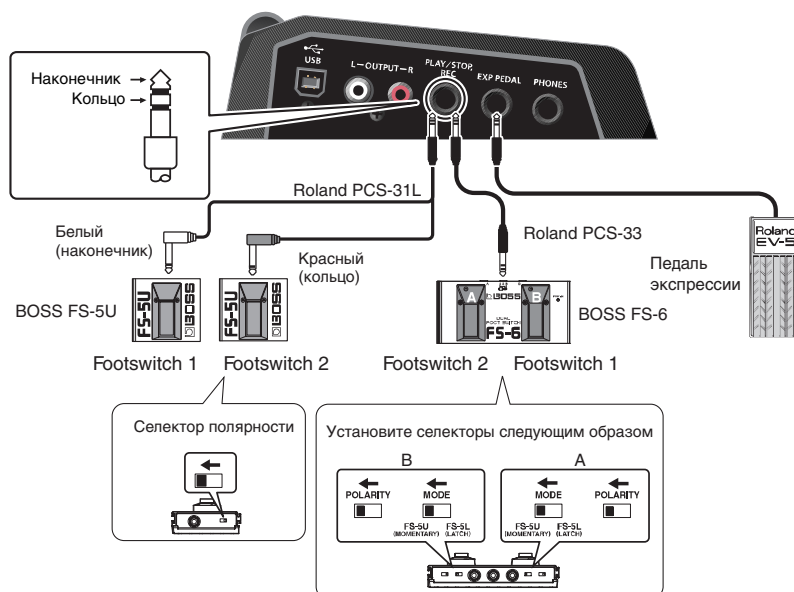
Подключение музыкальных инструментов



Подключение микрофона



Подключение ножных педалей (опциональных)



Управлять работой Guitar Tracks 4 можно с помощью подключенных ножных педалей.

Педаль	Функция
Footswitch 1	Воспроизведение
Footswitch 2	Запись

Примечание: Ножная педаль и педаль экспрессии в комплект поставки не входят.

Примечание: Если коммутационные кабели содержат резисторы, уровень входного сигнала на разъемах INPUT может быть занижен. В таком случае используйте аудиокабели без резисторов.

В зависимости от взаимного расположения микрофонов и динамиков в ряде случаев может возникать самовозбуждение. Чтобы решить эту проблему:

1. Измените ориентацию микрофонов.
2. Удалите микрофоны от динамиков.
3. Уменьшите уровни громкости.

Примечание: НЕ подключайте ничего к неиспользуемым входным разъемам.

Примечание: Используйте только рекомендуемую педаль экспрессии (Roland EV-5, BOSS FV-500L, FV-500H; приобретается отдельно). При подключении педалей других типов прибор может выйти из строя.

От начальных установок до записи

Установки аудиодрайвера

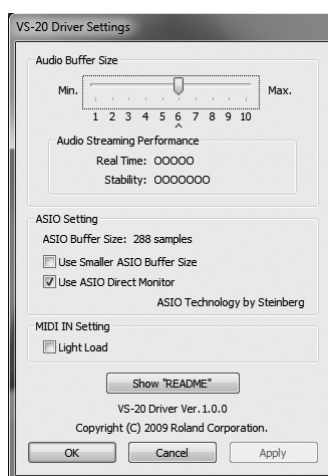
Для использования V-STUDIO 20 в качестве аудиодрайвера настройте Guitar Tracks 4 как описано ниже.

Данные установки необходимо определять в следующих случаях.

- После установки V-STUDIO 20.
- После установки или обновления драйвера VS-20.

Установки аудиоустройств

1. Выберите “Options | Audio”, чтобы отобразилось диалоговое окно “Audio Options” в Guitar Tracks 4.



2. Нажмите кнопку “ASIO Panel”.
3. Отобразится диалоговое окно установок драйвера VS-20.
4. Чтобы избавиться от щелчков и искажений сигнала, перемещая слайдер вправо, установите “Audio Buffer Size” в “8” или выше.
5. По окончании установки Audio Buffer Size нажмите “OK”, чтобы закрыть диалоговое окно установок драйвера VS-20.
6. В диалоговом окне “Audio Options” нажмите “Apply” и “OK”, чтобы оно закрылось. Чтобы новые установки вступили в силу, перезапустите Guitar Tracks.

Если драйвер не отображается

- Корректно ли установлен драйвер?
- Подключено ли устройство VS-20 до запуска Guitar Tracks 4? Убедитесь в правильности установки драйвера VS-20.
- Корректно ли подключено устройство V-STUDIO 20 к компьютеру?

7. Нажмите “OK”, чтобы закрыть диалоговое окно.

Примечание: Если отобразится сообщение “Audio Driver Error”, нажмите [Use Anyway].

Примечание: Если после нажатия [OK] окно не закрывается или установки не изменяются, обратитесь к разделу “Неисправности”.

Установки MIDI-устройств

Если компоненты V-Studio установлены некорректно, может отобразиться следующее окно.

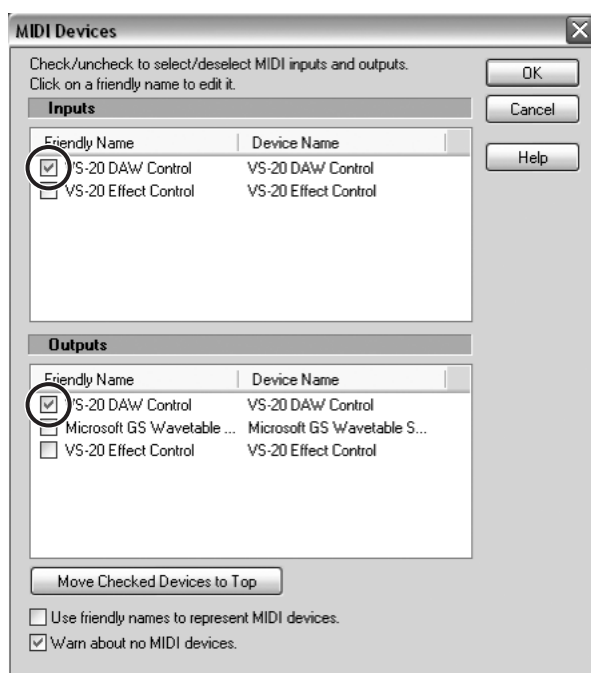


Ниже описано, как сконфигурировать MIDI-устройства VS-20, которые будут использоваться в качестве панели управления.

1. Выполните команду “Options | MIDI Devices”.

В полях входа и выхода окна “MIDI Devices” выберите MIDI-устройства, с которыми будет работать V-STUDIO 20.

2. Ниже показано диалоговое окно MIDI Devices.



3. Установите флажки Input и Output для “VS-20 DAW Control”.

4. Нажмите [OK] для закрытия диалогового окна.

Прослушивание демо-пьес

Воспроизведение демо-пьесы

V-STUDIO 20 содержит демо-пьесы в аудиоформате.

1. Запустите Guitar Tracks 4 и с помощью команды “File | Open” откройте диалоговое окно “Open”.
2. Выберите файл проекта “Guitar_Tracks_Demo.cwp” в папке “Documents\Cakewalk\Guitar Tracks 4\Tutorials\Guitar_Tracks_Demo”.
3. Нажмите [Open] для открытия проекта и дождитесь окончания его загрузки.

4. На V-STUDIO 20 нажмите кнопку [▶].



5. Настройте громкость V-STUDIO 20 и внешнего аудиооборудования (мониторы и т.д.).

6. По окончании прослушивания демо-пьесы выберите “File | Close”. На запрос о сохранении изменений нажмите [No].

Примечание: Все права защищены. Использование данных пьес разрешается только в частных целях, не преследующих извлечения прибыли. Использование их в других целях без разрешения правообладателя преследуется по закону.

Если звук отсутствует

Проверьте следующее.

Отсутствует звук и не перемещаются измерители в Guitar Tracks

Основной причиной этого обычно является некорректная настройка аудиоустройств.

Проверьте следующее:

- В меню Options выберите Audio, чтобы открыть окно Audio Options.
- Убедитесь, что драйвер работает в режиме “ASIO”.
- Убедитесь, что в качестве устройства записи и воспроизведения выбрано “VS-20”.
- Если опции для VS-20 не отображаются, проверьте установки аудиодрайвера.

Отсутствует звук, но перемещаются измерители в Guitar Tracks

- Убедитесь, что “Output Level” в VS-20 не установлен в минимум.
- Убедитесь, что “DAW Output” в VS-20 не установлен в минимум.

Аудио воспроизводится, но отображается диалоговое окно с сообщением о выпадениях или прерывании аудиосигнала

Выпадения происходят вследствие ограниченной пропускной способности аудиоустройства. Проверьте следующее:

- Проверьте установки аудиоустройств.
- Возможно к аудиоустройству обращаются другие программы, кроме Guitar Tracks, например, веб-браузер, видеоплеер и так далее.

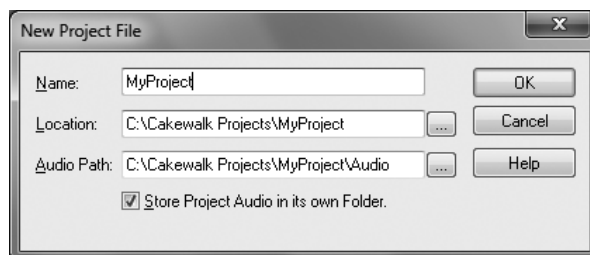
Аудиозапись

1. Подключение инструмента или микрофона

Для записи аудио подключите к V-STUDIO 20 инструмент или микрофон.

2. Создание нового проекта

1. Запустите Guitar Tracks 4.
2. В меню File выберите New для открытия диалогового окна New Project File.
3. В поле Name диалогового окна New Project File введите имя создаваемой пьесы.



Будет создан новый проект.

В данном примере запись будет осуществляться на трек 1.

3. Выбор входного источника

Создадим установки Guitar Tracks 4 для выбранного входа.

1. На верхней панели VS-20 выберите вход:

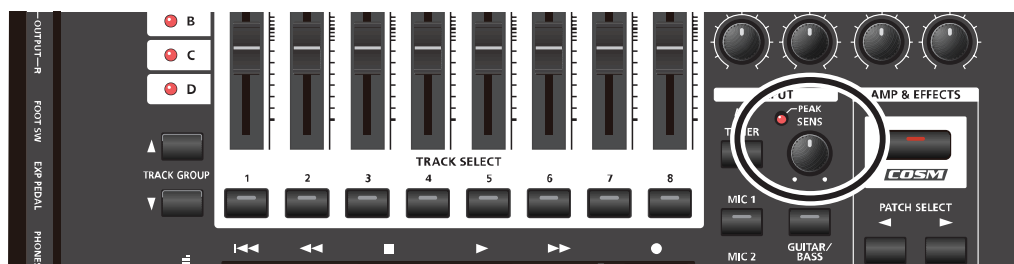
Источник	Вход
Запись в стерео со встроенного микрофона (MIC 1)	Нажмите [MIC 1]
Запись с входа MIC 2	Нажмите [MIC 2]
Запись в стерео с входа LINE L/R	Нажмите [LINE]
Запись с входа GUITAR/BASS	Нажмите [GUITAR/BASS]
Запись с входа GUITAR/BASS в левый канал и с входа MIC 2 в правый канал (параллельная запись)	Удерживая [MIC 2], нажмите [GUITAR/BASS]

4. Установка уровня

Для записи с наивысшим качеством установите входной уровень так, чтобы индикатор PEAK в V-STUDIO 20 загорался только на пиках сигнала.

Примечание: Закройте регулятор DIRECT MONITOR и регулятором SENS повышайте входной уровень до тех пор, пока не загорится индикатор PEAK. Затем закрывайте регулятор SENS до тех пор, пока индикатор PEAK не погаснет.

1. Регулятором [SENS] в VS-20 установите входной уровень.



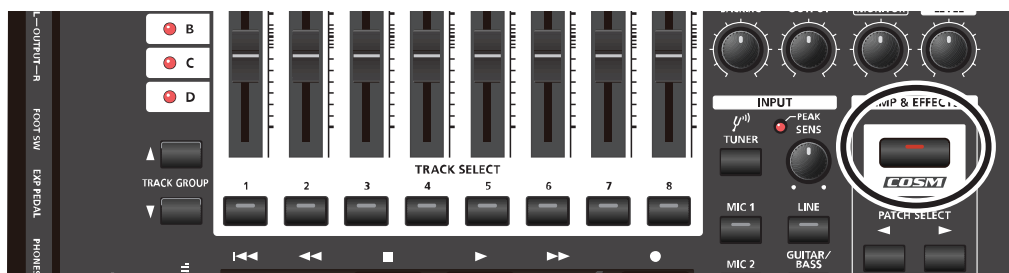
5. Обработка эффектами

V-STUDIO 20 предлагает широкий набор эффектов.

В данном примере обработаем эффектом входной сигнал.

1. Нажмите кнопку [COSM] на VS-20.

Индикатор кнопки [COSM] загорится, и запустится VS-20 Editor.



Примечание: Если VS-20 Editor уже открыт, при нажатии кнопки COSM эффект отключается. Для просмотра VS-20 Editor нажмите одну из кнопок VS-20 Editor в панели задач Windows.

2. Кнопками PATCH SELECT [◀] / [▶] выберите патч эффекта.

Примечание: Относительно редакции эффектов см. документацию на VS-20 Editor (PDF).

6. Подготовка трека к записи

Подготовим к записи трек 1 (т.е. переведем его в режим готовности к записи).

1. На V-STUDIO 20 нажмите кнопку TRACK SELECT [1].

Кнопки TRACK SELECT [1] на V-STUDIO 20 и кнопка трека 1 в Guitar Tracks 4 загорятся, сигнализируя о готовности трека к записи.



Примечание: Также можно нажать кнопку TRACK SELECT трека 1 в Guitar Tracks.

7. Установка темпа

1. В панели задач Guitar Tracks 4 дважды нажмите на дисплей темпа и задайте темп.
Введите числовое значение с клавиатуры компьютера и нажмите Enter для подтверждения.



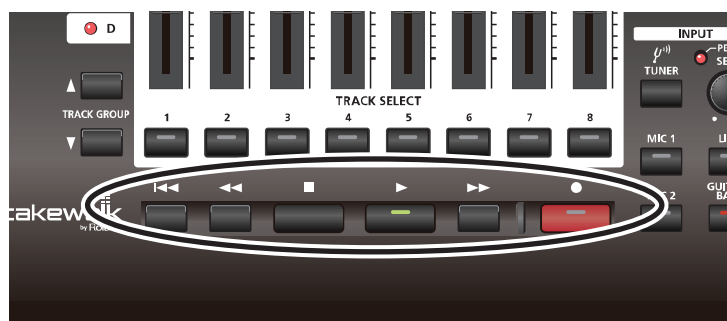
Подготовка к записи закончена.

8. Запись исполнения

Нажмите кнопку [●] для запуска записи.

Нажмите кнопку [■] для остановки записи.

Нажмите кнопку [►] для прослушивания результата записи.



Если результат записи неудовлетворителен, можно перезаписать исполнение. После остановки записи, но до выполнения каких-либо других операций, в меню Edit выберите "Undo" (CTRL + Z). Записанная волновая форма исчезнет с экрана. Процесс перезаписи можно повторять любое количество раз до получения требуемого результата.

Примечание: Выпадения звука при записи/воспроизведении могут возникать при подключении/отключении другого устройства USB (например, карты памяти) или его питания в процессе выполнения данных операций.

Примечание: Использование подключенного по USB жесткого диска может снизить скорость обмена информацией с ним из-за перегрузки шины USB. Избегайте использования для сохранения записываемых или воспроизводимых аудиоданных жесткого диска, подключенного по USB.

Примечание: Выпадения звука при записи/воспроизведении иногда возникают сразу же после включения системы или ее выхода из спящего режима. Выдержите паузу и повторите операцию.

Теперь можно работать с установленными программами.

Справочные видеоматериалы

Если в процессе работы с прибором требуется помощь, можно выбрать тему в меню встроенного в консоль справочника и просмотреть видеoinформацию относительно выполняемой операции.

Для просмотра видеоматериалов требуется соединение с Интернет.

- SELECT INPUT
- ADD EFFECTS
- SELECT TRACK
- RECORD
- ADD BACKING
- FINALIZE/EXPORT

Неисправности

1. Ниже описаны проблемы, встречающиеся при установке устройства и способы их решения. При возникновении проблем при установке сначала обращайтесь к данной главе.
2. Если после выполнения изложенных ниже указаний система продолжает работать со сбоями, обратитесь к перечисленным ниже документам.

Экранный справочник

Экранный справочник Guitar Tracks 4 включает в себя полную информацию относительно всех операций, функций и команд. Для его просмотра запустите Guitar Tracks 4 и в меню "Help" выберите "Help Topics". Можно открыть ярлык Search и ввести ключевые слова для поиска соответствующих тем.

README.RTF (документ в формате RTF)

Данный документ содержит общие сведения о Guitar Tracks 4, информацию об обновлениях версий продукции Cakewalk и ряд системных требований. Для его просмотра запустите Guitar Tracks 4 и в меню "Help" выберите "View README.RTF".

Веб-сайт Cakewalk

Здесь находится самая свежая информация о продукции Cakewalk:

<http://www.cakewalk.com/support/vstudio>

Регистрация:

<http://www.cakewalk.com/register>

Техническая поддержка и контакты:

<http://www.cakewalk.com/support/contact.aspx>

Проблемы с установкой или настройкой драйвера

Проблема	Возможная причина	Действие
Не запускается программа установки	Корректно ли установлен DVD-ROM в привод?	Убедитесь в корректности установки DVD-ROM в приводе.
	Не загрязнены ли DVD-ROM или линза привода DVD-ROM?	В случае загрязнения DVD-ROM или линзы привода DVD-ROM, программа установки может дать сбой. Для их очистки используйте специальные средства.
	Не предпринимается ли попытка остановить драйвер с сетевого привода?	Установите драйвер с локального привода.
	Программное обеспечение поставляется на диске DVD. Для его чтения требуется наличие привода DVD-ROM. При отсутствии такого привода зарегистрируйте изделие на сайте http://www.cakewalk.com/register и, следуя экранному инструкциям, загрузите установочный пакет.	
В процессе установки отображаются предупреждения или ошибки	Не подключен ли V-STUDIO 20 к компьютеру до начала установки драйвера?	В данном случае, при запуске установки на экран может вывестись сообщение об ошибке. Удалите драйвер VS-20 и повторите его установку.
	Не отображает ли менеджер устройств "Other devices", "Unknown devices" или устройства с символами "? / ! / X"?	Если при установке драйвера произошел сбой, то при повторной установке экран может отобразить сообщение об ошибке. Удалите драйвер VS-20 и повторите его установку.

Установка драйвера невозможна	Каков уровень привилегий пользователя при входе в Windows?	<p>Вход в Windows должен осуществляться под следующими учетными записями.</p> <ul style="list-style-type: none"> • Пользователь группы администраторы, например, Administrator • Пользователь с правами администратора * См. документацию на компьютер.
	Установку драйвера может блокировать параметр системы "Driver signing options".	<p>Чтобы проверить и изменить системную установку "Driver Signing Option", выполните следующую процедуру:</p> <ol style="list-style-type: none"> 1. Откройте диалоговое окно System "Properties". <ol style="list-style-type: none"> 1) В меню Windows "Start" выберите "Control Panel". 2) В "Pick a category" нажмите "Performance and maintenance". 3) Нажмите иконку "System", расположенную под иконкой "Pick a Control Panel". <ul style="list-style-type: none"> * В зависимости от системы иконка System может отображаться в Control Panel (вид Classic). В таком случае дважды нажмите на иконку System. 2. Нажмите ярлык "Hardware" и выберите [Driver Signing]. 3. В диалоговом окне "Driver Signing Options" выберите "Warn" или "Ignore", затем нажмите [OK]. 4. Нажмите [OK] для закрытия диалогового окна "System Properties". 5. Установите драйвер с помощью стандартной процедуры. <ul style="list-style-type: none"> * После установки можно вернуть параметр "Driver signing options" в исходное значение.
	Возможно работают фоновые программы (например, антивирус)?	В таком случае установка может быть заблокирована. Закройте все программы перед установкой.
Сбой установки при подключении V-STUDIO 20.	До момента распознавания компьютером V-STUDIO 20 может пройти достаточно длительное время.	<p>Это не является неисправностью.</p> <p>Дождитесь появления сообщения Found New Hardware Wizard.</p>
	Подключено ли устройство V-STUDIO 20?	Убедитесь в том, что устройство V-STUDIO 20 корректно подключено к компьютеру.
	Не работает ли компьютер от батарей?	При питании от батарей компьютер может работать нестабильно. Используйте для компьютера сетевое питание.
	Не подключены ли другие устройства USB?	Устанавливайте драйвер, отключив от компьютера все USB-устройства (кроме клавиатуры и мыши).
	Соответствует ли компьютер спецификациям USB?	При несоответствии компьютера спецификациям USB работа может быть нестабильной. Для решения этой проблемы используйте хаб USB с собственным питанием.
После установки драйвера отображается сообщение "Found New Hardware Wizard" (Windows XP)	Не подключено ли устройство V-STUDIO 20 к порту USB, отличному от использованного при установке драйвера?	Если компьютер или хаб USB имеет более одного разъема USB, данное сообщение может отображаться при подключении V-STUDIO 20 к другому порту USB даже при установленном драйвере. Это не является неисправностью. Установите драйвер.
Перед именем устройства отображается цифра, например, "2-" (Windows Vista)	Не подключено ли устройство V-STUDIO 20 к другому порту USB?	В таком случае операционная система может автоматически добавить номер к имени устройства; это не является проблемой для работы с V-STUDIO 20. Чтобы номер перед именем устройства не отображался, подключите V-STUDIO 20 к прежнему порту USB или переустановите драйвер.

Проблемы при установке или настройке Guitar Tracks 4

Проблема	Возможная причина	Действие
Установка Guitar Tracks 4 невозможна	Используются ли при установке Guitar Tracks 4 привилегии администратора?	Чтобы установить Guitar Tracks 4 необходимо войти в систему с привилегиями администратора, иначе установка будет невозможна.
	Корректно ли установлен V-STUDIO 20 DVD-ROM в привод?	В случае загрязнения V-STUDIO 20 DVD-ROM, программа установки может дать сбой. Для очистки используйте специальные средства.
	Возможно работают фоновые программы (например, антивирус)?	В таком случае установка может быть заблокирована. Закройте все программы перед установкой.
	Не устанавливается ли программа с сетевого привода?	Установите программу с локального привода.
	Достаточно ли места на диске?	Жесткий диск должен иметь не менее 6 Гб свободного места.
Установленные плагины не отображаются	Возможно плагин отключен.	В менеджере плагинов проверьте состояние плагина. См. экранную справку Guitar Tracks 4.
“Отображается сообщение “Audio Driver Error”	Корректны ли установки аудиодрайвера?	Если какой-либо аудиодрайвер не используется Guitar Tracks 4, отключите его или отсоедините соответствующий аудиоинтерфейс от компьютера. Попробуйте изменить установки аудиодрайвера.
При нажатии [OK] в диалоговом окне Audio Options оно не закрывается	Не установлен ли только входной или только выходной аудиодрайвер, такой как для динамиков или микрофона USB?	В данном случае после нажатия [OK] в окне Audio Options установки могут не приниматься. Отключите такие аудиодрайверы.
	Работает ли встроенная звуковая карта компьютера?	Некоторые встроенные звуковые карты могут конфликтовать с другими аудиодрайверами. В таком случае отключите встроенную звуковую карту посредством менеджера устройств или BIOS компьютера.

Проблемы при запуске Guitar Tracks 4

Проблема	Возможная причина	Действие
Программа не запускается	Возможно работает несколько приложений?	Возможно недостаточно памяти компьютера для запуска Guitar Tracks 4. Закройте другие приложения и перезапустите Guitar Tracks 4 или же перезагрузите Windows.
	Работают ли резидентные программы?	Резидентные программы, например, антивирус, могут блокировать запуск Guitar Tracks 4. Закройте такие приложения и перезапустите Guitar Tracks 4.
Отображается сообщение “Audio Driver Error”	Работают ли другие аудиоприложения?	Если работает Media Player или аналогичное аудиоприложение, Guitar Tracks 4 не сможет использовать аудиодрайвер, и при запуске Guitar Tracks 4 отобразится сообщение об ошибке. Закройте такие приложения и перезапустите Guitar Tracks 4.
	Корректны ли установки аудиодрайвера?	Если какой-либо аудиодрайвер не используется Guitar Tracks 4, отключите его или отсоедините соответствующий аудиоинтерфейс от компьютера. Попробуйте изменить установки аудиодрайвера.
Положения регуляторов VS-20 не совпадают со значениями параметров в Guitar Tracks 4	При запуске Guitar Tracks 4 параметры имеют фиксированные значения, независимо от физического положения регуляторов SENS, MIDI BACKING, DAW OUTPUT, DIRECT MONITOR и OUTPUT LEVEL. Кроме того, INPUT SELECT автоматически устанавливается в GUITAR/BASS.	Переустановите регуляторы.

Проблемы с воспроизведением

Проблема	Возможная причина	Действие
Пьеса не открывается	Достаточно ли свободного места на жестком диске?	При открытии файла проекта убедитесь, что на диске достаточно места для размещения всех данных пьесы.
	Отображается сообщение "Not a Cakewalk Format File".	Возможно файл поврежден. Возможно частичное восстановление данных, если открыть файл с помощью Safe Mode. См. экранную справку Guitar Tracks 4, раздел File Recovery Mode.
Полностью отсутствует звук	Корректна ли подключена система звукоусиления (мониторы, наушники)?	Проверьте коммутацию аудиооборудования.
	Включено ли питание системы?	Убедитесь, что питание системы звукоусиления и V-STUDIO 20 включено.
	Не закрыты ли регуляторы громкости?	Убедитесь, что регуляторы громкости системы звукоусиления, а также регуляторы [MIDI BACKING], [DAW OUTPUT] и [OUTPUT LEVEL] на V-STUDIO 20 не закрыты.
	Корректно ли установлен драйвер VS-20?	Убедитесь, что драйвер VS-20 установлен правильно.
	Не отключалась ли USB-коммутация устройства V-STUDIO 20 в процессе работы Guitar Tracks 4?	В таком случае связь между Guitar Tracks 4 и V-STUDIO 20 будет прервана, и работа Guitar Tracks 4 может быть нарушена. Проверьте коммутацию V-STUDIO 20, перезагрузите компьютер и запустите Guitar Tracks 4.
	Не перешел ли компьютер в спящий режим (Suspend) в процессе работы Guitar Tracks 4?	
	Не отображается ли сообщение "Unable to Open Audio Playback Device"?	Если работает Media Player или аналогичное аудиоприложение, Guitar Tracks 4 не сможет использовать аудиодрайвер, и при запуске Guitar Tracks 4 отобразится сообщение об ошибке. Закройте такие приложения и перезапустите Guitar Tracks 4.
Прерывания, выпадения и другие проблемы при воспроизведении звука	Не подключалось ли другое устройство USB, например, карта памяти?	При подключении/отключении других устройств USB (например, карты памяти) или включении/отключении их питания в процессе записи/воспроизведения с использованием V-STUDIO 20 могут наблюдаться выпадения звука.
	Не используется ли жесткий диск, подключенный по USB?	Использование подключенного по USB жесткого диска может снизить скорость обмена информацией с ним из-за перегрузки шины USB. Избегайте использования для сохранения записываемых или воспроизводимых аудиоданных жесткого диска, подключенного по USB.
	В какой момент наблюдаются выпадения звука?	Выпадения звука при записи/воспроизведении иногда возникают сразу же после включения системы или ее выхода из спящего режима. Выдержите паузу и повторите операцию.
	Служба Windows Update/ Microsoft Update	Используйте службу Microsoft Corporation Windows Update или Microsoft Update для обновления операционной системы.
	Установка "Audio Buffer Size"	Измените установку аудиодрайвера.
	Отсутствует звук и не перемещаются измерители в Guitar Tracks	Основной причиной этого обычно является некорректная настройка аудиоустройств. Проверьте следующее: <ul style="list-style-type: none"> В меню Options выберите Audio, чтобы открыть окно Audio Options. Убедитесь, что драйвер работает в режиме "ASIO". Убедитесь, что в качестве устройств записи и воспроизведения выбрано "VS-20". Если опции для VS-20 не отображаются, проверьте установки аудиодрайвера.
	Отсутствует звук, но перемещаются измерители в Guitar Tracks	<ul style="list-style-type: none"> Убедитесь, что "Output Level" в VS-20 не установлен в минимум. Убедитесь, что "DAW Output" в VS-20 не установлен в минимум.

	Аудио воспроизводится, но отображается диалоговое окно с сообщением о выпадениях или прерывании аудиосигнала	Выпадения происходят из-за ограниченной пропускной способности аудиоустройства. Проверьте следующее: <ul style="list-style-type: none"> • Проверьте установки аудиоустройств. • Возможно к аудиоустройству обращаются другие программы, кроме Guitar Tracks, например, веб-браузер, видеоплеер и так далее.
	Активна ли сеть LAN?	Отключите сеть LAN в Device Manager. Если проблема решилась, попробуйте обновить драйвер LAN или BIOS.
	Не используется ли для подключения VS-20 хаб USB?	Подключите VS-20 непосредственно к порту USB компьютера.
Воспроизведение внезапно прекращается и не возобновляется	Не загружен ли компьютер при работе с V-STUDIO 20 выполнением ресурсоемких задач, таких как обращение к приводу DVD-ROM или к сети?	В таком случае V-STUDIO 20 может работать некорректно. Остановите и вновь запустите воспроизведение. Если проблема осталась, закройте все использующие V-STUDIO 20 приложения, отключите от V-STUDIO 20 кабель USB и вновь подключите его.

Проблемы с записью

Проблема	Возможная причина	Действие
Запись невозможна	Не отображается ли сообщение "Unable to open audio record device"?	Если работает Media Player или аналогичное аудиоприложение, Guitar Tracks 4 не сможет использовать аудиодрайвер, и при запуске Guitar Tracks 4 отобразится сообщение об ошибке. Закройте такие приложения и перезапустите Guitar Tracks 4.
		Если какой-либо аудиодрайвер не используется Guitar Tracks 4, отключите его или отсоедините соответствующий аудиоинтерфейс от компьютера. Попробуйте изменить установки аудиодрайвера.
Выпадения звука при записи	Не коммутировалось ли другое устройство USB, такое как карта памяти?	При подключении/отключении других устройств USB (например, карты памяти) или включении/отключении их питания в процессе записи/воспроизведения с использованием V-STUDIO 20 могут наблюдаться выпадения звука.
	Не используется ли жесткий диск, подключенный по USB?	Использование подключенного по USB жесткого диска может снизить скорость обмена информацией с ним из-за перегрузки шины USB. Избегайте использования для сохранения записываемых или воспроизводимых аудиоданных жесткого диска, подключенного по USB.
	В какой момент наблюдаются выпадения звука?	Выпадения звука при записи/воспроизведении иногда возникают сразу же после включения системы или ее выхода из спящего режима. Выдержите паузу и повторите операцию.
Запись внезапно прекращается и не возобновляется	Не загружен ли компьютер при работе с V-STUDIO 20 выполнением ресурсоемких задач, таких как обращение к приводу DVD-ROM или к сети?	В таком случае V-STUDIO 20 может работать некорректно. Остановите и вновь запустите запись. Если проблема не исчезла, закройте все использующие V-STUDIO 20 приложения, отключите от V-STUDIO 20 кабель USB и вновь подключите его.
Занижен уровень сигнала с гитары	Возможно используется некорректный разъем?	Подключайте гитару к разъему GUITAR/BASS.
	Возможно коммутационный кабель содержит резистор?	Используйте коммутационный кабель без резистора.
Занижен уровень сигнала с микрофона	Возможно используется некорректный разъем?	Подключайте микрофон к разъему MIC 2 (XLR).
	Корректно ли установлен входной уровень?	Отрегулируйте входной уровень.
	Возможно коммутационный кабель содержит резистор?	Используйте коммутационный кабель без резистора.

Шумы и искажения в звуке	Подключена ли гитара?	Шум может вызываться наводками с датчика гитары за счет интерференции с компьютером и дисплеем. Расположите гитару как можно дальше от компьютера.
	Подключены ли гитара или микрофон?	Если гитара или микрофон не используются, отключите их и полностью закройте регуляторы [SENS] для соответствующих входов.
	Не горит ли пиковый индикатор уровня?	Уменьшите входной уровень регулятором [SENS]. Или регулятором REC LEVEL установите уровень записи в VS-20 Editor.
	Проверьте коммутацию всех устройств.	Если к V-STUDIO 20 подключен аудиовыход другого устройства USB, через V-STUDIO 20 могут воспроизводиться наводки с компьютера. Используйте хаб USB с собственным питанием или измените конфигурацию аудиокоммутации.
	Заземлено ли оборудование?	Попробуйте заземлить корпус компьютера или земляной контакт сетевой розетки. Также не размещайте вблизи рабочего места приборов, генерирующих сильные электромагнитные поля, например, телевизоры и микроволновые печи.
	Не загружен ли в VS-20 Editor пресет или патч, содержащий эффект искажения звука?	Нажмите кнопку COSM для отключения эффекта и прослушайте прямой сигнал.

Прочие проблемы

Проблема	Возможная причина	Действие
Нет звука в динамиках компьютера	После подключения V-STUDIO 20 к компьютеру динамики последнего отключаются.	Это не является неисправностью. Прослушивайте звук через наушники или систему мониторинга, подключенные к V-STUDIO 20.

Уменьшение помех и выпадений сигнала

Если сохранение аудиоданных в процессе записи невозможно, или аудиоданные не успевают обработаться полностью в процессе воспроизведения, Guitar Tracks 4 автоматически останавливается. Такое явление называется **выпадением**. Помехи (щелчки) также могут возникать при нарушении обмена данными между Guitar Tracks 4 и V-STUDIO 20.

Помехи и выпадения сигнала могут возникать по различным причинам. Чтобы свести данную проблему к минимуму, ознакомьтесь с изложенным ниже материалом.

Если проблемы возникают даже на небольших проектах

Увеличьте значение Mixing Latency

Заниженные значения установки Mixing Latency увеличивают нагрузку на процессор компьютера.

Измените установку Driver Mode

Поскольку V-STUDIO 20 поддерживает драйверы WDM/KS и ASIO, попробуйте изменить установки аудиодрайвера.

Установите корректные драйверы устройств

Даже для устройств, не связанных с аудио, проверьте корректность установленных для них драйверов. Особое внимание уделите этому вопросу при изменениях конфигурации компьютера или при добавлении периферийных устройств, особенно в случае самостоятельной сборки компьютера.

Уменьшите разрешение экрана

В некоторых компьютерах графические ускорители потребляют мощность центрального процессора. Ее можно снизить, уменьшив разрешение экрана.

Удалите драйверы неиспользуемых аудиоинтерфейсов

Некоторые аудиоинтерфейсы могут конфликтовать с другими устройствами (например, с V-STUDIO 20). Если Guitar Tracks 4 работает некорректно, с помощью Device Manager отключите стандартные аудиоустройства компьютера или физически отключите их и затем удалите соответствующие драйверы.

Отключите неиспользуемые аппаратные устройства

Некоторые устройства могут конфликтовать с аудиоинтерфейсами. Рекомендуется отключать все неиспользуемые устройства, такие как сетевые адаптеры и встроенные звуковые карты.

Если проблемы чаще возникают на больших (объемных) проектах

Увеличьте значение Mixing Latency

Заниженные значения установки Mixing Latency увеличивают нагрузку на процессор компьютера.

Уменьшите загрузку компьютера программными средствами

Если объем проекта превышает вычислительные возможности компьютера, загрузку процессора можно уменьшить за счет сведения (объединения) аудиотреков и “заморожки” программных синтезаторов.

Обновите драйвер аудиоустройства

В большинстве случаев обновление драйвера аудиоинтерфейса решает проблемы, связанные с его работой, и увеличивает производительность системы.

Закройте остальные программы

Каждая из работающих программ потребляет ресурсы процессора и памяти, “отбирая” их у Guitar Tracks 4. Поэтому, закройте все не требующиеся для работы программы.

Измените размер буфера драйвера VS-20

В ряде случаев уменьшение размера буфера драйвера VS-20 повышает стабильность работы даже при малых значениях Mixing Latency.

1. **Перед изменением установок драйвера закройте все программы, использующие V-STUDIO 20. Если установки только просматриваются, этого не требуется.**
2. **Откройте “Control Panel” и нажмите “VS-20”.**

Примечание: Если данная иконка не видна, переключитесь на “Classic View”.

Отобразится диалоговое окно “VS-20 Driver settings”.

3. **Измените “Audio Buffer Size”.**

Введите нужное значение и нажмите [OK]. Если установка только просматривалась, нажмите [Cancel].

Примечание: После изменения размера буфера выполните в Guitar Tracks 4 команду “Launch Audio Profiler...” (в режиме ASIO этого не требуется).

Установки драйвера VS-20

Изменение или просмотр установок

1. Перед изменением установок драйвера закройте все программы, использующие V-STUDIO 20. Если установки только просматриваются, этого не требуется.

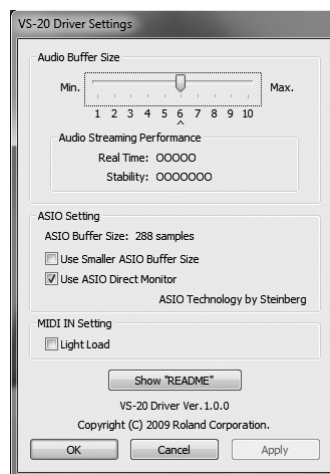
2. Откройте “Control Panel” и нажмите “VS-20”.

Примечание: Если данная иконка не видна, переключитесь на “Classic View”.

Отобразится диалоговое окно “VS-20 Driver Settings”.

3. Измените установки и нажмите [OK]. Если установки только просматривались, нажмите [Cancel].

Элементы диалогового окна Settings



Audio Buffer Size

Обычно, размер буфера устанавливается в шестую позицию слева.

Примечание: После изменения “Audio Buffer Size” перезапустите все программы, использующие V-STUDIO 20. Если аудиоприложение поддерживает тестирование аудиоустройств, рекомендуется выполнить его.

Также проверьте наличие возможности установки размера буфера в аудиоприложении.

Флажок “Use Smaller ASIO Buffer Size”

Если данный флажок установлен, размер буфера при использовании ASIO-совместимых приложений будет уменьшен.

Если при установке флажка наблюдаются помехи и выпадения звука, снимите этот флажок.

Примечание: Данный флажок должен быть снят при изменении значения “Audio Buffer Size”.

Information

В этом поле отображается версия драйвера.

Удаление драйвера VS-20

Если подключить VS-20 к компьютеру до установки драйвера, при запуске установки отобразится сообщение об ошибке. В таком случае удалите драйвер VS-20 с помощью описанной ниже процедуры.

Затем повторно установите драйвер.

Windows 7 и Windows Vista

1. Отключите все кабели USB (кроме клавиатуры и мыши), затем загрузите Windows.
2. Закройте все работающие приложения.
3. Вставьте прилагаемый диск “V-STUDIO 20 DVD-ROM” в привод компьютера.
4. Выберите “Start-Run” и введите “d:\Drivers\Win7\Uninstal.exe”.
(d:\ — буква привода)
5. Если отобразится диалоговое окно User Account Control, нажмите [Continue].
Примечание: При запросе пароля администратора войдите в Windows под учетной записью Administrator и выполните данную процедуру.
6. На дисплей выведется сообщение “The installed VS-20 Driver will be uninstalled”. Нажмите [OK].
7. Когда отобразится сообщение “Uninstallation was completed”, нажмите [OK] для перезагрузки Windows.

Windows XP

1. Отключите все кабели USB (кроме клавиатуры и мыши), затем загрузите Windows.
2. Закройте все работающие приложения.
3. Вставьте прилагаемый диск “V-STUDIO 20 DVD-ROM” в привод компьютера.
4. Выберите “Start-Run” и введите “d:\Drivers\Win7\Uninstal.exe”.
(d:\ — буква привода)
5. На дисплей выведется сообщение “The installed VS-20 Driver will be uninstalled”. Нажмите [OK].
Примечание: При появлении другого сообщения выполните предлагаемые в нем инструкции.
6. Когда выведется сообщение “Uninstallation was completed”, нажмите [OK] для перезагрузки Windows.

Установка Mixing Latency

Примечание: Если выбран драйвер ASIO, параметр Mixing Latency в Guitar Tracks 4 изменить невозможно. Используйте “Audio Buffer Size” в [ASIO Panel].
Для доступа к панели ASIO выберите **Option/Audio...** и затем нажмите кнопку ASIO Panel.

Установка Mixing Latency определяет, насколько интенсивно Guitar Tracks 4 использует ресурсы компьютера. Ее увеличение повышает возможности аудиообработки в рамках Guitar Tracks 4. Однако, это также увеличивает задержку между началом обработки звука в Guitar Tracks 4 и моментом возникновения звука. Увеличение латентности также негативно сказывается на использовании MIDI-клавиатуры.

Наиболее подходящее значение Mixing Latency зависит от производительности компьютера и различных установок, например, частоты дискретизации. Если при установках по умолчанию возникают описанные ниже проблемы, поэкспериментируйте с настройкой Mixing Latency.

При воспроизведении в Guitar Tracks 4 наблюдаются выпадения и прерывания звука:
Попробуйте увеличить значение Mixing Latency.

Многопользовательская работа

Для установки и регистрации Guitar Tracks 4 необходимо войти в систему с привилегиями администратора.

После установки Guitar Tracks 4 может использоваться любыми пользователями (в Windows Vista), избранными пользователями (в Windows XP), а также пользователями, имеющими привилегии администратора.

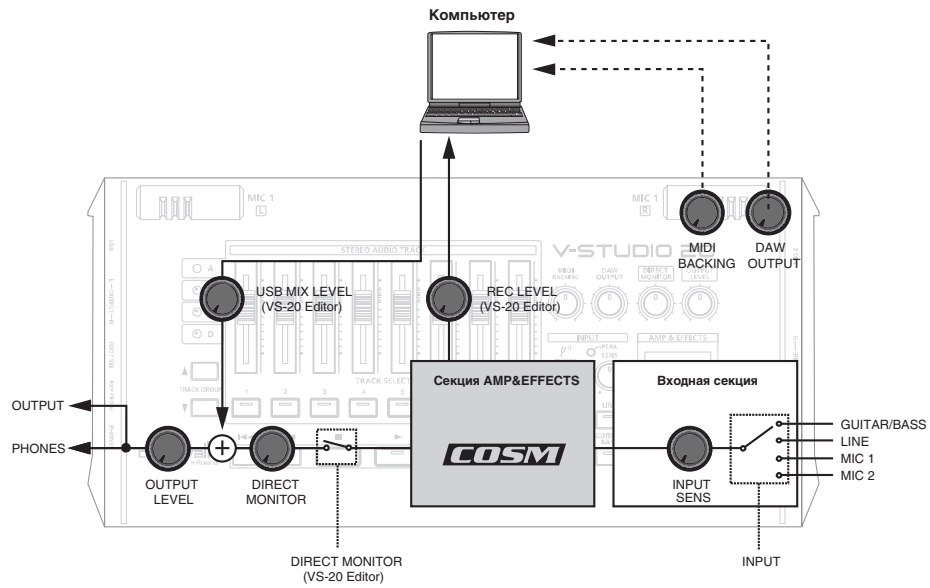
Удаление Guitar Tracks 4 и других программ

Чтобы удалить компоненты Guitar Tracks 4, выполните описанную ниже процедуру.

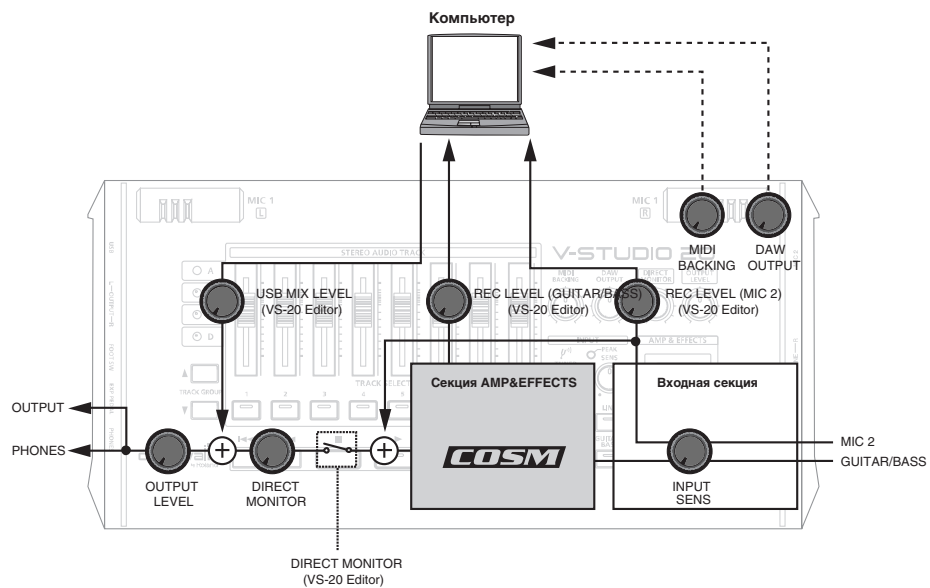
1. Войдите в систему с привилегиями администратора.
2. Нажмите в Windows кнопку “Start” и выберите “Control Panel”.
3. Нажмите “Programs and Features” (в Windows XP нажмите “Add or Remove Programs”).
4. В списке программ выберите те, которые нужно удалить.
Выберите “Guitar Tracks 4 VS”, и т.д.
5. Нажмите “Uninstall” (в Windows XP нажмите “Remove”) для удаления Guitar Tracks 4.
Примечание: Если отобразится диалоговое окно User Account Control, нажмите Continue.
6. После удаления Guitar Tracks 4 перезагрузите Windows.

Блок-схемы

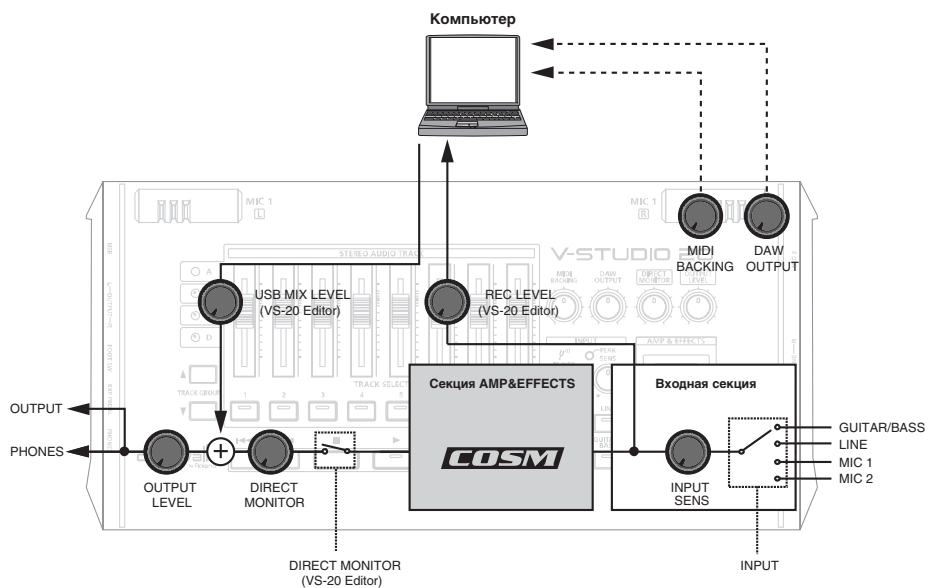
Стандартная конфигурация



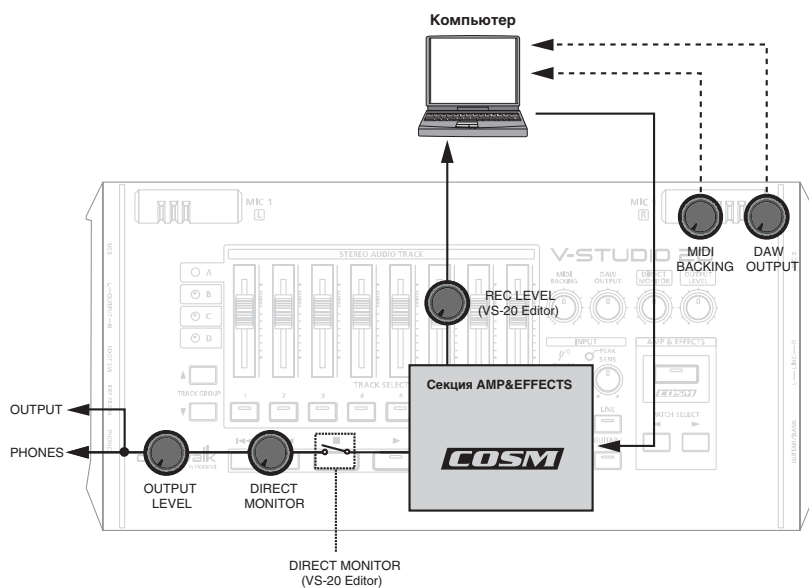
Параллельная запись



Запись прямого сигнала



Обработка эффектами записанного сигнала



Технические характеристики

Цифровая аудио рабочая станция: V-STUDIO 20

Аудиоинтерфейс	
Количество входных каналов	2
АЦ-/ЦА-преобразование	Частота дискретизации: 44.1 кГц Обработка сигнала: до 24 бит (зависит от программы)
Частотный диапазон	От 20 Гц до 20 кГц (+0/-3 дБ)
Относительный уровень шумов	Не более -90 dBu (INPUT: GUITAR/BASS, нагрузка 47 кОм, регулятор INPUT SENS = центр, регулятор DIRECT MONITOR = центр, регулятор OUTPUT LEVEL = центр, IHF-A, типовой, Effect = OFF)
Номинальный входной уровень	GUITAR/BASS: -10 dBu MIC 2: -40 dBu LINE: -10 dBu
Входное сопротивление	GUITAR/BASS: 1 мОм MIC 2: 4 кОм LINE: 10 кОм
Номинальный выходной уровень	OUTPUT: -10 dBu
Выходное сопротивление	OUTPUT: 2 кОм PHONES: 44 Ом
Рекомендуемое сопротивление нагрузки	OUTPUT: 20 кОм и выше PHONES: 32 – 100 Ом
Разъемы	GUITAR/BASS: 1/4" джек MIC 2: XLR (симметричный с фантомным питанием +48 В) LINE: 1/4" джек OUTPUT: RCA PHONES: 1/4" стереоджек REC, PLAY (FOOT SW): 1/4" джек TRS EXP PEDAL: 1/4" джек TRS USB: тип B

Прочие	
Потребляемый ток	320 мА
Фантомное питание	+48 В/10 мА
Габариты	299 (Ш) x 144 (Г) x 53 (В) мм
Вес	760 г (устройство VS-20)
Опции	Ножная педаль: BOSS FS-5U Двойная ножная педаль: BOSS FS-6 Педаль экспрессии: Roland EV-5 BOSS FV-500L, FV-500H

- 0 dBu = 0.775 V rms
- В интересах совершенствования продукции технические характеристики и/или внешний вид данного устройства могут изменяться без специального уведомления.

Для стран Европы



Данное изделие соответствует требованиям директивы EMC от 2004/108/ЕС.



Данный символ означает, что отмеченное им изделие должно утилизироваться отдельно от домашних отходов, согласно принятому в конкретной стране законодательству.

Информация

При необходимости ремонта обращайтесь в ближайший техцентр Roland по адресу:

Roland

Roland Music

Дорожная ул., д. 3, корп.6

117 545 Москва, Россия

Тел: (495) 981-4967